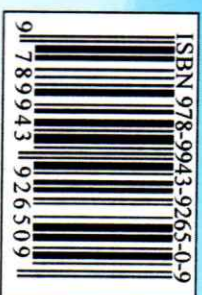


N.N.TO'RAYEVA

CHORVACHILIK VA IPAKCHILIK ASOSLARI

O'quv qo'llamma



O'ZBEKISTON RESPUBLIKASI
OLIV VA O'RTA MAXSUS TA'LIM VAZIRLIGI
BUXORO DAVLAT UNIVERSITETI
AGRONOMIYA VA BIOTEXNOLOGIYA FAKULTETI
BIOTEXNOLOGIYA VA OZIQ-OVQAT XAVFISIZLIGI
KAFEDRASI

N.N.TO'RAYEVA

CHORVACHILIK VA IPAKCHILIK
ASOSLARI
Mustaqil ta'limni tashkil etish tajribasidan

“Durdona” nashriyoti
Buxoro – 2023

UO'K 636(075.8)
638.21(075.8)

45/46ya73
46.92ya73

T 97

To'raeva, N.N.

Chorvachilik va ipakchilik asoslari [Matn] : o'quv qo'llanma / N.N. To'raeva . -
Buxoro: "Sadriddin Salim Buxoriy" Durдона, 2023. -80 b.

KBK 45/46ya73
46.92ya73

KIRISH

O'zbekiston Respublikasi oliy ta'lim tizimida talabalarining mustaqil ta'lim olishlarini tashkil etish sohasida samarali ishlar olib borilmoqda. CHunki hozirgi fan-texnika taraqqiyoti sharoitida ta'limning samaradorligini oshirish natijasidagina yoshlarni mustaqil hayotga va faoliyatga tayyorlash, Yangi jamiyat quruvchi ongli avlodlarni yetishtirishga erishish imkoniyati paydo bo'ladi.

Mustakil ishlarni to'g'ri tashkil etishda yoshlarga ta'lim va tarbiya berish samaradorligini oshirishda nazariya va amaliyotda olgan bilimlarini bog'lashda, mazmunini to'ldirishda, jamiyat va tabiat orasidagi o'zaro bog'liqlikni dialektik nuqtai nazaridan to'laqonli tushunishda juda katta yordam beradi. Shuningdek, talabalarining ijodiy qobiliyatlarini o'stiradi hamda o'qitayotgan kursga nisbatan qiziqishini orttiradi va barqarorlashtiradi.

O'qitishning samaradorligi darslarda turli xildagi usul va shakllardan foydalanish bilan birga predmetlar bo'yicha shakllantirilgan va tanlangan mustaqil ish turlari bilan ham ko'p jihatdan bog'liqdir.

Chorvachilik va ipakchilik asoslari fanidan mustaqil ishlarni tashkil etish, nazorat qilish va baholashning juda ko'p shakllari mavjud. Ushbu qo'llanmada mazkur kursdan mustaqil ishlarni tashkil etish va tanlashga oid fikr-mulohazalar muallifning uzoq yillik tajribalaridan kelib chiqqan holda tayyorlandi.

Ajratilgan vaqt va "Chorvachilik va ipakchilik asoslari" fani mazmunining boy, serqirra, murakkab ekanligini va boshqa xususiyatlarini talabalarining o'zlashtirish qobiliyatlarini hamda moddiy-texnik manbalarini, Shuningdek, talabalarining shaxsiy imkoniyatlarini hisobga olgan holda mustaqil ish turlari va shakllari belgilandi.

Yuqorida aytilganidek, kursning mazmuni keng gamrovli, fanga old qonuniyatlar ko'p va murakkab tushunchaga ega. Mustaqil ishning namunasini o'qituvchining ish tajribasi, talabaning qobiliyati, ma'naviyatni sezishligi va faolligi, ta'lim muassasasidagi moddiy - texnika bazaning boyligi hamda vaqtdan umumiy foydalanish bilan belgilanadi.

Tuzuvchi:

N.N.To'rayeva, Biotexnologiya va oziq ovqat xavfsizligi kafedrasi o'qituvchisi

Mas'ul muharrir

H.T.Artikova, Buxoro davlat universiteti professori, biologiya fanlari doktori

Taqrizchilar:

X.Sh.Tursunov, Astraxan davlat texnika universiteti Toshkent viloyati filiali "Suv biorezurslari va texnologiyalari" kafedrasi katta o'qituvchisi

G.T.Zaripov, biotexnologiya va oziq-ovqat xavfsizligi kafedrasi dotsenti t.f.n.

O'zbekiston Respublikasi Oliy ta'lim, fan va innovatsiyalar vazirligi Buxoro davlat universiteti 2023-yil 26-yanvardagi 30-sonli buyrug'iga asosan 60811800 – Mevachilik va uzumchilik ta'lim yo'nalishlari talabalari uchun o'quv qo'llanma sifatida nashrga tavsifga etilgan. Ro'yxatga olish raqami: 30-9.

ISBN 978-9943-9265-0-9

Chorvachilik va ipakchilik asoslari (Mustaqil ta'limni tashkil etish tajribasidan) qo'llanmasi (1-qism) 10 ta mavzuni qamrab olgan. Har bir mavzu uchun mustaqil ishning maqsadi, vazifalari, shakli, rejasi, tayanch iboralar, metodik ko'rsatma, o'z-o'zini nazorat qilish savollari, metodik ochqich, qo'shimcha matnlar berilgan.

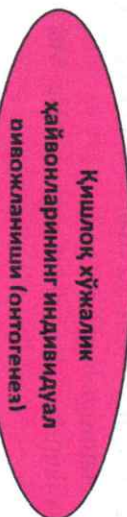
O'qituvchi yordamida talabalar mustaqil ishlarni bajarish davomida, Yangi bilimlarni o'zlashtirish uchun ma'lumotlar bilan ishlashni, ma'lumotlarni to'plash, tizimga solishni, kerakli usul va vositalarni samarali qo'llash hamda internet tarmog'idan ijobiy foydalanishni, ish mazmuniga ijodiy yondoshuvni, to'g'ri va aniq xulosalar chiqarishni bilib oladilar.

Qo'llanmada kursning mazmuni va mohiyatidan kelib chiqib, qisqa izohli lug'at va ilovalar ham berildiki, ular yordamida talabalarning mustaqil ishlarni bajarishlari engillashadi.

1 – MUSTAQIL ISH MAVZUSI. QISHLOQ XO'JALIK HAYVONLARINING INDIVIDUAL RIVOJLANISHI (ONTOGENEZ)

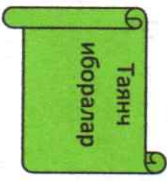
Mustaqil ish maqsadi. Talabalarga jahon qishloq xo'jaligining tarmoqlar tarkibi, unda Chorvachilik (qoramolchilik, qo'ychilik, cho'chqachilik va b.) tarmoqlarining tugagan o'rni, qishloq xo'jalik hayvonlari, ularning turlari, hayvonlarning biologik va xo'jalikdagi ahamiyati, qishloq xo'jalik hayvonlarining individual rivojlanishi – ontogenez jarayoni va qoniniyatlarini o'rganishlari talab etiladi.

Mustaqil ish shakli. Mazkur mavzu bo'yicha yozma axborot, referat tayyorlash mumkin. Jumladan, "Qishloq xo'jalik hayvonlarining individual rivojlanishi (ontogenez)" mavzusida referat tayyorlash bo'yicha namuna.



Reja

1. Jahon qishloq xo'jaligining tarmoqlar tarkibi
2. O'zbekistonda Chorvachilikning rivojlanishi
3. Chorvachilik – jahonda qishloq xo'jaligining muhim tarmog'i
4. Qishloq xo'jalik hayvonlarining xo'jalikdagi ahamiyati
5. Qishloq xo'jalik hayvonlarining individual rivojlanishi



- Jahon qishloq xo'jaligi, Chorvachilik, ontogenez, organizmlarning o'sishi, rivojlanishi, embrion, embrionalizm, infanilizm, kompensatsiya, buzoqlarning (haqiqiy) absolyut va nisbiy o'sishi, qoramollar konstitutsiyasi, hayvonlar konstitutsiyasi.

Мустанки ишни бажариш учун
методик ёрдам

O'Z-O'ZINI NAZORAT VA O'ZARO NAZORAT BO'LIMI



Siz quyidagilarni qanday tushuntirasiz?

1. Jahon qishloq xo'jaligi iqtisodiyotining "buyuk" yaratuvchisi.
2. Chorvachilik jahonda qishloq xo'jaligining ikkinchi muhim tarmog'i.
3. Qishloq xo'jaligida qoramolchilik, qo'ychilik va cho'chqachilik etakchi tarmoqlar.
4. Organizmning o'sishi va rivojlanishi uning irsiy belgilariga va tashqi muhit sharoitiga bog'liq.
5. Rivojlanish – hayvonlar organizmida yuz beradigan sifat o'zgarishlaridir.
6. Ontogenez - organizmning individual rivojlanishi.

Биласизми?

1. Individual rivojlanish har bir organizmning vujud kelishidan boshlab, to hayotning oxirigacha davom etadi.
2. Hayvonlar konstitutsiyasi deb, ularning tashqi muhit sharoitiga moslashganligi, irsiy belgilari va mahsuldorligi jihatidan ular organizmning morfologik, fiziologik va bioximiyaviy xususiyatlari yig'indisiga aytiladi.
3. Konstitutsiya deganda, hayvonlarning ayrim organ, tuqima va hujayralarining oddiy yig'indisi xususiyatlari nazarda tutilmay, balki ularning asosiy belgi va xususiyatlarining ma'lum darajada bir-biri bilan bog'liq holdagi funksiyasi va shakllanishi tushuniladi.

Nimalarни eslatmoq керак

МАВЗУ УЧУН МЕТОДИК ОУЧУМ

1. Ушун хайвонлар танасининг вазини, хужуми ва барча кичмаклару орниб, катталигиб боришдур.
2. Ривожланиши хайвонлар организмида юз бердицан сифат уэзгиритиларидур.

КУШИМЧА МАТН

Qishloq xo'jaligi iqtisodiyotining eng muhim va yirik tarmog'i bo'lib, agrosanoat kompleksi (ASK)ning tarkibiy qismi hisoblanadi. Uning asosiy vazifasi aholiga oziq-ovqat, kiyim-kechak mahsulotlari, bir qator sanoat tarmoqlariga (oziq-ovqat, omuxta em, to'qimachilik, farmatsevtika va boshq.) xom ashyo etkazib berishdan iborat. Qishloq xo'jaligi asosan ikki yirik tarmoqlar – dehqonchilik (qishloq xo'jaligi ekinlarini yetishtirish) va Chorvachilik (Chorva mollarini boqish)dan tashkil topgan. Shuningdek, transport vositalari (ot-ulov-yilqichilik, bug'uchilik va h.k.) bilan ta'minlaydi.

Qishloq xo'jaligini rivojlantirishning intensiv va ekstensiv yo'nalishlari mavjud. Intensiv qishloq xo'jaligi ishlab chiqarishni mexanizatsiyalashtirishga, elektrlashtirishga va kimyolashtirishga, irrigatsiya va melioratsiya tadbirlariga tayanadi.

Qishloq xo'jaligi ekstensiv rivojlantirilganda ishlab chiqarishning o'sishi asosan ekinlar ekiladigan maydonlarni va Chorva mollarini soni, ular boqiladigan yaylovlarni kengaytirish hisobiga olib boriladi. Qishloq xo'jaligi taraqqiyotida intensiv va ekstensiv yo'nalishlar birgalikda olib boriladi. Lekin bu holat, rivojlangan va rivojlanayotgan mamlakatlarda bir-biridan keskin farovur qiladi.

Bugungi kunda jahon qishloq xo'jaligida 2 milliardga yaqin aholi band.

Jahon qishloq xo'jaligining global va eng dolzarb vazifasi butun insoniyatning oziq-ovqat mahsulotlariga va jahon sanoatining qishloq

xo'jalik xom ashyosiga bo'lgan ehtiyojlarini atrof-muhitga salbiy ta'sir ko'rsatmagan holda to'la ta'minlashdan iborat. Bu vazifa ba'zi bir mahsulotlarni hisobga olmaganida to'jaligicha hal qilingan emas.

Holbuki, bu masala nihoyatda katta ahamiyatga egadir. Bugungi kunda er sharida 7,4 mlrd dan ortiq aholi yashaydi. Holbuki, 2000 yillarda dunyo aholisi 6 mlrd kishidan iborat edi. Bundan ko'rinadiki, keyingi yarim asr ichida dunyo aholisi ikki marotabaga o'sgan. Lekin, dunyo aholisining o'sish sur'atlari so'nggi o'n yilliklarda pasayishi ham kuzatilmogda. Ma'lumotlarga ko'ra, XXI asr boshlarida dunyo aholisining o'racha o'sish sur'atlari yiliga 1,2-1,5% ni tashkil etgan.

Hozirgi fan-texnika inqilobi davrida, ya'ni qishloq xo'jaligini intensivlashtirish yo'li bilan foydalaniladigan bir gektar er va bir ishlovchi hisobiga ko'plab mahsulot olinayotgan hamda aholining o'racha o'sish sur'atlari pasayib borayotgan bir sharoitda aholini oziq-ovqat bilan ta'minlash muammosi o'z ahamiyatini yo'qotadi.

Shunga qaramasdan oziq-ovqat muammosi hamon dolzarb muammoligicha qolmogda. Dunyo aholisining 2/3 qismi aholi jon boshiga o'racha daromad kam bo'lgan rivojlanayotgan mamlakatlarga to'g'ri keladi. Bu esa mazkur mamlakatlarda birinchidan, aholining kam daromadga egaligi, ikkinchidan, moliyaviy mablag'larning etishmasligi qishloq xo'jaligini rivojlantirishni cheklab qo'yadi.

Rivojlangan mamlakatlar qishloq xo'jaligida band bo'lgan mehnat resurslari keyingi yillarda keskin kamayishi kuzatildi. Bunga mazkur mamlakatlar iqtisodiyotida sanoat va, ayniqsa, xizmat ko'rsatish sohalarning katta o'rin tutishi va qishloq xo'jaligida fan-texnikaning eng so'nggi yutuqlaridan samarali foydalanish hisobiga erishilmogda.

Shuning bilan birga, iqtisodiy rivojlangan mamlakatlarda qishloq xo'jaligining sanoat bilan integratsiyasi, xususan, qishloq xo'jaligi mahsulotlarini qayta ishlash bo'yicha bir qancha operatsiyalar sanoat qo'liga o'tdi va uning ta'sirida qishloq xo'jaligi doirasi va undagi ishlar hajmi, bu ishlarida band ishchi kuchlari qisqardi. Chunonchi mineral o'g'it, broyletlar yetishtirish, yog' va sut mahsulotlarini sanoat usulida ishlab chiqarish shular jumlasidandir. Qishloq xo'jaligi bilan bog'liq korxonalarining qishloq joylarida hududiy joylashuvi

qishloq xo'jaligi infrastrukturasi astasekin murakkablashishi va boshqa sabablar shunga olib keladiki, ko'pgina mamlakatlarda, jumladan, rivojlangan va rivojlanayotgan mamlakatlarda qishloq xo'jaligida band bo'lgan mehnat resurslarining salmog'i kamayadi.

Chorvachilik-qishloq xo'jaligining yirik tarmoqlardan biri, u xalq xo'jaligida muhim o'rin tutadi. Jahonning aksariyat mavqeni egallaydi. o'z ahamiyatiga ko'ra dehqonchilikdan keyingi mavqeni egallaydi. Lekin ayrim mamlakatlarda (Avstraliya, Daniya, Saudiya Arabistoni, Buyuk Britaniya va b.) dehqonchilikdan ustun turadi.

Chorvachilik aholining kundalik ratsionidagi muhim oziq-ovqat mahsulotlari sut, go'sht, yog', tuxum va boshqa Chorva mahsulotlari bilan uzluksiz ta'minlaydi.

Chorvachilik engil sanoatning bir qator tarmoqlari (ko'n-poyabzal, to'qimachilik, mo'yra sanoati va boshqalar) uchun xom ashyo etkazib beradi. Oziq-ovqat sanoatini esa go'sht va sut mahsulotlari bilan ta'minlaydi. Ayrim Chorva mollari ot, eshak, tuya, bug'u, xachir, xo'kiz va, hatto iltardan jonli ishchi kuchi sifatida (otulov)-transport vositasi sifatida foydalaniladi.

Chorva mollarining chiqindilari, ya'ni organik o'g'it(go'ng) tuproq unumdorligini oshirishda qimmatli o'g'it vazifasini o'taydi. Chunki go'ng tarkibida o'simliklar o'sishi uchun zarur bo'lgan juda ko'plab oziga moddalar mavjud bo'ladi.

Chorva mollaridan turli xil shifobaxsh zardoblar, dori-darmonlar tayyorlanadi. Shuningdek ichki organlari, suyagi va shohi kabi qoldiqlardan go'sht va suyak unlari ishlab chiqariladi. Chorva mollarning mahsuldorligi ulardan olinadigan sut, go'sht, yog', tuxum va boshqa mahsulotlar bilan belgilanadi. Chorva mollarning mahsuldorligi esa Chorva mollarining turi, yoshi, nashi, ichki va tashqi tuzilishiga bog'liq. Chorvachilik boqiladigan Chorva mollarining turi, ulardan olinadigan mahsulotlarga ko'ra tarmoqlarga bo'linadi.

Jahon Chorvachilik geografyasi quyidagi asosiy tarmoqlarga bo'linadi: qoramolchilik, qo'ychilik, echkichilik, yilgichilik, cho'chqachilik, parrandachilik, pillachilik, bug'uchilik, quyvonchilik, tuyachilik, qo'toschilik, morolchilik, baliqchilik, asalarihilik, dorrandachilik va boshqalar. Mazkur tarmoqlar asosiy Chorvachilik mahsulotlarini yetkazib beradi.

Chorvachilikning rivojlanishi zootexnika, zoovetariya va dehqonchilik bilan uzviy bog'langan. Chorvachilikda ham yuqoridagi yo'nalishtarning eng so'nggi yutuqlaridan samarali foydalanish maqsadli rivojlanishga ijobiy ta'sir ko'rsatadi.

Chorvachilik va dehqonchilik bir-biri bilan aloqador holda rivojlanadi. Chorvachilik tarmoqlarida yaratilgan mahsulotlar dehqonchilikda moddiy va mehnat resurslaridan samarali foydalanishga, ekinlar hosildorligini oshirishga imkoniyat yaratasa, dehqonchilik ham o'z navbatida Chorvachilik uchun juda zarur bo'lgan ozuqa bazasi-em-hashakning katta qismini etkazib beradi. Somon, poxol, kepak, kartoshka, sabzavot, bog'dorchilikdagi qo'shimcha mahsulotlar, ya'ni ularning chiqindilari ham Chorvachilikda keng foydalaniladi.

Chorvachilik dunyoning barcha mamlakatlarida u yoki bu darajada rivojlangan. Chorvachilikning tarqalishi o'tloq va yaylovlar bilan bog'liq. Ma'lumki, jahon er fondining katta qismi, ya'ni 3,1 mlrd. ga yoki 23 % ini yaylov va o'tloqlarga to'g'ri keladi. Mazkur umumdor o'tloq va yaylovlar asosan mo'tadil mintaqada joylashgan va umumiyan Chorvachilik mahsulotlarining asosiy qismi aylan ushbu mintaqaga to'g'ri keladi. Ma'lumki, mo'tadil mintaqada donli ekinlarni eng ko'p etishtiradi va bu g'allaning qarayb teng yarm Chorva mollariga em qilib beriladi.

2 – MUSTAQIL ISH MAVZUSI. CHORVA MOLLARINI OZUQA MODDALARIGA TALABI

Mustaqil ish maqsadi. Talabalar qishloq xo'jalik hayvonlari va ularning turlarini ozuqa moddalariga talabini o'rganishlari lozim. Ular oltimlar va mutaxassislar tomonidan hayvonlarning yoshi, jinsi, o'sish tezligi, rivojlanishi, mahsuldorligining oshishi va individual xususiyatlarini hamda ular organizmning oziq moddalarga bo'lgan ehtiyojini hisobga olgan holda barcha turdagi qishloq xo'jalik hayvonlari, parrandalar, shu jumladan, qoramollar uchun ishlab chiqilgan oziq nommalarini nazariy va amaliy jihatdan tahlil qilishlar zarur.

Mustaqil ish shakli. Mazkur mavzu bo'yicha turli ozuqa ratsionlari aks ettirilgan jadvallar asosida yozma axborot, hisobot, referat tayyorlashlari hamda tahlil eishlari mumkin. Jumladan, "Chorva mollarini ozuqa moddalariga talabi" mavzusida referat va hisobot tayyorlash bo'yicha namuna.

Чорва молларини озуқа
моддаларига талаби

Reja

1. Chorva mollari uchun oziq me'yori
2. Chorva mollarini bo'rdogiga boqishdagi oziq turlari
3. Chorva mollarini bo'rdogiga boqishdagi oziq ratsionlari

Таянч
иборалар

- oziq me'yori, ratsion, oziqlarning (em-xashakning) to'yimlili, oziq birligi, oziqlantirish tipi, dag'al oziqlar, em-xashak, sersuv oziq, briket oziqlar.

Мустақил ишни бажариш учун
методик ёрдам



О'Z-O'ZINI NAZORAT VA O'ZARO NAZORAT BO'LIMI

Siz quyidagilarni qanday tushuntirasiz?

1. Jahon qishloq xo'jaligi iqtisodiyotining "buyuk" yaratuvchisi.
2. Chorvachilik jahonda qishloq xo'jaligining ikkinchi muhim tarmog'i.
3. Qishloq xo'jaligida qoramolchilik, qo'ychilik va cho'chqachilik etakchi tarmoqlar.
4. Organizmning o'sishi va rivojlanishi uning irsiy belgilariga va tashqi muhit sharoitiga bog'liq.
5. Rivojlanish – hayvonlar organizmida yuz beradigan sifa o'zgarishlaridir.
6. Ontogenez - organizmning individual rivojlanishi.

Биласизми?

1. Oziq normasi asosida, o'z tarkibida barcha oziq moddalar etar bo'lgan va hayvon organizmning sukkalik ehtiyojini qondira oladigan em-xashak miqdori ratsion deyiladi.
2. Oziqlarning (em-xashakning) to'yimligini aniqlashda o'lecho birligi sifatida oziqa birligi qabul qilingan.
3. O'zbekistonda 1 kg sulining to'yimligi oziq birligi sifatida qabul qilingan.
4. U.N.Nosirov ma'lumotiga ko'ra, tirik vazni 400 kg bo'lgan ikki yarim yoshdagi buqacha vaznini bir kilogramm oshirish uchun o'rta hisobda 10—12 oziq birligi sarflansa, 1,5 yoshdagi qoramolni jadal usulda boqib, vaznini 400 kg ga etkazishda har bir kilogramm semirtirish uchun atigi 7—8 oziq birligi sarflanar ekan.

Nimalarni eslatmoq kerak

МАВЗУ УЧУН МЕТОДИК ОЧКИЧ

1. Ўзбекистоннинг сурма деҳқончилик хўжалиklarida кўпгина хўжалиklarida қорамолларни бўғдоққа боқишда силос, лавлаги, дағал озик (пичани), ёз оқлариде аса кўк беда, маккажўхори посяи каби ем-хашак турларидан фойдаланилади.
2. Тоғли зоналарда аса молларга асосан дағал озиклар ва ем-концентратлар бериб боқилади.

КЎШИМЧА МАТН

Qishloq xo'jaligi iqtisodiyotining eng muhim va yirik tarmog'i bo'lib, agrosanoat kompleksi (ASK)ning tarkibiy qismi hisoblanadi. Uning asosiy vazifasi aholiga oziq-ovqat, kiyim-kechak mahsulotlari, bir qator sanoat tarmoqlariga (oziq-ovqat, ommixta em, to'qimachilik, farmatsiya va boshq.) xom ashyo etkazib berishdan iborat. Qishloq xo'jaligi asosan ikki yirik tarmoqlar – dehqonchilik (qishloq xo'jaligi ekinlarini yetishtirish) va Chorvachilik (Chorva mollarini boqish)dan tashkil topgan. Shuningdek, transport vositalari (ot-ulov-yilqichilik, bug'ichilik va h.k.) bilan ta'minlaydi.

Qishloq xo'jaligini rivojlantirishning intensiv va ekstensiv yo'nalishlari mavjud. Intensiv qishloq xo'jaligi ishlab chiqarishni mexanizatsiyalashtrishga, elektrlashtrishga va kimyolashtrishga, irrigatsiya va melioratsiya tadbirlariga tayanadi.

Qishloq xo'jaligi ekstensiv rivojlantirilganda ishlab chiqarishning o'sishi asosan ekinlar ekiladigan maydonlarni va Chorva mollari soni, ular boqiladigan yaylovlarni kengaytirish hisobiga olib boriladi. Qishloq xo'jaligi taraqqiyotida intensiv va ekstensiv yo'nalishlar birgalikda olib boriladi. Lekin bu holat, rivojlangan va rivojlanayotgan mamlakatlarda bir-biridan keskin farq qilmaydi.

Hugungi kunda jahon qishloq xo'jaligida 2 milliardga yaqin aholi band.

Jahon qishloq xo'jaligining global va eng dolzarb vazifasi butun insoniyatning oziq-ovqat mahsulotlariga va jahon sanoatining qishloq xo'jalik xom ashyosiga bo'lgan ehtiyojlarini atrof-muhitga salbiy ta'sir ko'rsatmagan holda to'la ta'minlashdan iborat. Bu vazifa ba'zi bir mahsulotlarni hisobga olmaganida to'jaligicha hal qilingan emas.

Holbuki, bu masala nihoyatda katta ahamiyatga egadir. Bugungi kunda er sharida 7,4 mlrd dan ortiq aholi yashaydi. Holbuki, 2000 yillarda dunyo aholisi 6 mlrd kishidan iborat edi. Bundan ko'rinadiki, keyingi yarim asr ichida dunyo aholisi ikki marotabaga o'sgan. Lekin, dunyo aholisining o'sish sur'atlari so'nggi o'n yilliklarda pasayishi ham kuzatilmogda. Ma'lumotlarga ko'ra XXI asr boshlarida dunyo aholisining o'rtaacha o'sish sur'atlari yiliga 1,2-1,5% ni tashkil etgan.

Hozirgi fan-texnika inqilobi davrida, ya'ni qishloq xo'jaligim intensivlashtirish yo'li bilan foydalaniladigan bir gektar er va bir ishlovchi hisobiga ko'plab mahsulot olinayotgan hamda aholining o'rtaacha o'sish sur'atlari pasayib borayotgan bir sharoitda aholim oziq-ovqat bilan ta'minlash muammosi o'z ahamiyatini yo'qotadi.

Shunga qaramasdan oziq-ovqat muammosi hamon dolzarb muammoligicha qolmogda. Dunyo aholisining 2/3 qismi aholi jori boshiga o'rtaacha daromad kam bo'lgan rivojlanayotgan mamlakatlarga to'g'ri keladi. Bu esa mazkur mamlakatlarda birinchidan, aholining kam daromadga egaligi, ikkinchidan, moliyaviy mablag'larning etishmasligi qishloq xo'jaligini rivojlantirishni cheklab qo'yadi.

Rivojlangan mamlakatlar qishloq xo'jaligida band bo'lgan mehnat resurslari keyingi yillarda keskin kamayishi kuzatildi. Bunga mazkur mamlakatlar iqtisodiyotida sanoat va, ayniqsa, xizmat ko'rsatish sohalarning katta o'rin tutishi va qishloq xo'jaligida faoliy texnikaning eng so'nggi yutuqlaridan samarali foydalanish hisobga erishilmogda.

Shuning bilan birga, iqtisodiy rivojlangan mamlakatlarda qishloq xo'jaligining sanoat bilan integratsiyasi, xususan, qishloq xo'jaligi mahsulotlarini qayta ishlash bo'yicha bir qancha operatsiyalar sanoat qo'liga o'tdi va uning ta'sirida qishloq xo'jaligi doirasi va unda ishlar hajmi, bu ishlar band ishchi kuchlari qisqardi. Chunonchi mineral o'g'it, broylerlar yetishtirish, yog' va sut mahsulotlari

sanoat usulida ishlab chiqarish shular jumlasidandir. Qishloq xo'jaligi bilan bog'liq korxonalarining qishloq joylarida hududiy joylashuvi, qishloq xo'jaligi infrastrukturasi va asta-sekin murakkablashishi va boshqa sabablar shunga olib keladiki, ko'pgina mamlakatlarda, jumladan, rivojlangan va rivojlanayotgan mamlakatlarda qishloq xo'jaligida band bo'lgan mehnat resurslarining salmog'i kamayadi.

Chorvachilik-qishloq xo'jaligining yirik tarmoqlaridan biri, u xalq xo'jaligida muhim o'rin tutadi. Jahonning aksariyat mamlakatlarida o'z ahamiyatiga ko'ra dehqonchilikdan keyingi mavqeni egallaydi. Lekin ayrim mamlakatlarda (Avstraliya, Daniya, Saudiya Arabistoni, Buyuk Britaniya va b.) dehqonchilikdan ustun turadi.

Chorvachilik aholining kundalik ratsionidagi muhim oziq-ovqat mahsulotlari sut, go'sht, yog', tuxum va boshqa Chorva mahsulotlari bilan uzluksiz ta'minlaydi.

Chorvachilik engil sanoatning bir qator tarmoqlari (ko'r-poyabzal, to'qimachilik, mo'yna sanoati va boshqalar) uchun xom ashyo etkazib beradi. Oziq-ovqat sanoatini esa go'sht va sut mahsulotlari bilan ta'minlaydi. Ayrim Chorva mollari ot, eshak, tuyay, bug'a, xochir, xo'kiz va, hatto iltardan jonli ishchi kuchi sifatida (otulov)-transport vositasi sifatida foydalaniladi.

Chorva mollarining chiqindilari, ya'ni organik o'g'it (go'ng) tuproq unumdorligini oshirishda qimmatli o'g'it vazifasini o'taydi. Chunki go'ng tarkibida o'simliklar o'sishi uchun zarur bo'lgan juda ko'plab ozigqa moddalar mavjud bo'ladi.

Chorva mollardan turli xil shifobaxsh zardoblar, dori-darmonlar tayyorlanadi. Shuningdek ichki organlari, suyagi va shohi kabi qoldiqlardan go'sht va suyak unlari ishlab chiqariladi. Chorva mollarning mahsuldorligi ulardan olinadigan sut, go'sht, yog', tuxum va boshqa mahsulotlar bilan belgilanadi. Chorva mollarning mahsuldorligi esa Chorva mollarning turi, yoshi, nasli, ichki va tashqi muhitiga bog'liq. Chorvachilik boqiladigan Chorva mollarning turi, ulardan olinadigan mahsulotlarga ko'ra tarmoqlarga bo'linadi.

Jahon Chorvachilik geografyasi quyidagi asosiy tarmoqlarga bo'linadi: qoramolchilik, qo'ychilik, echkichilik, yilqichilik, cho'chqachilik, parrandachilik, pillaichilik, bug'uchilik, quyunchilik, to'yachilik, qo'toschilik, morolchilik, balig'chilik, asalariichilik,

darrandachilik va boshqalar. Mazkur tarmoqlar asosiy Chorvachilik mahsulotlarini etkazib beradi.

Chorvachilikning rivojlanishi zootexnika, zoovetenariya va dehqonchilik bilan uzviy bog'langan. Chorvachilikda ham Yuqoridagi yo'nalishlarning eng so'nggi yutuqlaridan samarali foydalanish maqsadli rivojlanishga ijobiy ta'sir ko'rsatadi.

Chorvachilik va dehqonchilik bir-biri bilan aloqador holda rivojlanadi. Chorvachilik tarmoqlarida yaratilgan mahsulotlar dehqonchilikda moddiy va mehnat resurslaridan samarali foydalanishga, ekinlar hosildorligini oshirishga imkoniyat yaratadi. Dehqonchilik ham o'z navbatida Chorvachilik uchun juda zarur bo'lgan ozuqa bazasi-em-hashakning katta qismini etkazib beradi. Somon, poxol, kepak, kartoshka, sabzavot, bog'dorchilikdagi go'shimcha mahsulotlar, ya'ni ularning chiqindilari ham Chorvachilikda keng foydalaniladi.

Chorvachilik dunyoning barcha mamlakatlarida u yoki b darajada rivojlangan. Chorvachilikning targ'ishi o'tloq va yaylovlar bilan bog'liq. Ma'lumki, jahon er fondining katta qismi, ya'ni 3, mlrd. ga yoki 23 % ini yaylov va o'tloqlarga to'g'ri keladi. Mazkur unumdor o'tloq va yaylovlar asosan mo'tadil mintaqada joylashgan va umumijahon Chorvachilik mahsulotlarining asosiy qismi aynan ushbu mintaqaga to'g'ri keladi. Ma'lumki, mo'tadil mintaqada don ekinlarni eng ko'p etishtiradi va bu g'allaning qarayib teng yari Chorva mollariga em qilib beriladi.

3 – MUSTAQIL ISH MAVZUSI. O'ZBEKISTONDA TUMANLASHTIRILGAN QORAMOL, QO'Y, ECHKI, CHO'CHQA, OT VA PARRANDA ZOTLARINI TAVSIFI

Mustaqil ish maqsadi. Talabalarга hayvon turi va zoti, ularni xonaklashtirish, Chorvachilikdagi ahamiyati, uy hayvonlarini iqtisodiyotning Chorvachilik (qoramolchilik, qo'ychilik, cho'chqachilik va b.) tarmoqlarida tugan o'tmi, O'zbekistonda tumani(triyon)lashirilgan qoramol, qo'y, eчки, cho'chqa, ot va parranda zotlarini individual o'rganishlari talab etiladi.

Mustaqil ish shakli. Mazkur mavzu bo'yicha yozma axborot, referat tayyorlash mumkin. Jumladan, "O'zbekistonda tumani(lashirilgan qoramol, qo'y, eчки, cho'chqa, ot va parranda zotlarini tavsifi" mavzusida referat tayyorlash bo'yicha namuna.



Bilim chirog'i – aqlni yoritadi!

Mavzuga oid ma'ruza mashg'ulotlarida o'tilgan va bayon qilingan ma'lumotlar asosida quyidagi testlarni eching.

1. Uy hayvonlaridan yirik shoxli qoramollar necha ming yil oldin xonaklashtirilgan?
A. 10 V. 2 S. 7
2. Qo'y va eчкиlar necha ming yil oldin xonaklashtirilgan?
A. 16 V. 11 S. 4
3. Cho'chqa necha ming yil oldin xonaklashtirilgan?
A. 6 V. 2 S. 11

Mavzuoning mazmunidan kelib chiqib bir necha variantda talabalarga referat mavzularini taklif qilish mumkin.

1 - variant: Qishloq xo'jalik hayvonlarini kelib chiqishi va

2 - variant. Qishloq xo'jalik hayvonlarining biologik xususiyatlari

3 - variant. Qishloq xo'jalik hayvonlarining seleksiyasi

4-variant. O'zbekistonda hayvonlar seleksiyasining vujudga kelishi va rivojlanishi

5-variant. O'zbekistonda tumanlashtirilgan qoramol zotlari va ularni o'rganish

6 - variant. O'zbekistonda tumanlashtirilgan qo'y zotlari va ularni o'rganish

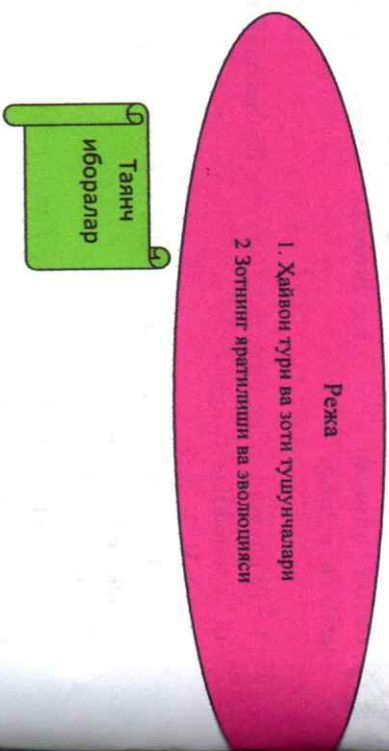
7 - variant. O'zbekistonda tumanlashtirilgan echki zotlari va ularni o'rganish

8 - variant. O'zbekistonda tumanlashtirilgan cho'chqa zotlari va ularni o'rganish

9 - variant. O'zbekistonda tumanlashtirilgan ot zotlari va ularni o'rganish

10 - variant. O'zbekistonda tumanlashtirilgan parrand zotlari va ularni o'rganish

Ushbuolti variant uchun quyidagi umumiy reja asos bo'ladi.



Tur, zot, mahsuldorlik, chidamlilik, moslanish, o'sish, semirish, rivojlanish, zona, areal, naslli, sermahsul zot, tumanlashtirish, tiplari, sersut, sersut-go'shdor, go'shtdor-sersut, go'shdor-golshino-friz, ayrshir, angel, avliyoota, Ukraina oqboosh, Latviya qo'ng'ir zoti, bushuev, golland, jersey, istoben, Daniya qizil mol, Litva va Polsha zoti, Cho'1 qizil, qizil rangli shved, eston va fin zoti, xolmogor, fin zoti, qora-ola, Yaroslavl zoti, Qorabayir

yirik oq cho'chqa, landras, yirik qora, dyurok, Ukraina dasht oq cho'chqasi, qorako'1 qo'y, merinos, parrandachilik, oq leggorn zoti.

Qoramol zotlarining xo'jalik klassifikatsiyasi

Xo'jalik klassifikatsiyasi asosan qoramollarning etakchi hisoblangan mahsulotiga ko'ra belgilangan. Shuning uchun ham uning ahamiyati muhimdir. Xo'jalik klassifikatsiyasi bo'yicha qoramol zotlari sersut, sersut-go'shtdor yoki go'shtdor-sersut va go'shdor guruhlariga ajratiladi.

Sersut qoramol zotlari orasida qora-ola yoki golland zoti keng tarqalgan. Ularni juda ko'p mamlakatlarda uchratish mumkin. Bu zotning sersutligi yiliga o'rtacha 6000 kg ga to'g'ri keladi. Lekin bu zot turli mamlakatlarda turlicha nomlanadi. Masalan, Kanada, Yaponiya va AQSHda u golshino-friz zot deb yuritiladi, Angliya, Avstraliyada, Yangi-Zelandiya va Avstraliyada — friz zoti deyiladi. Shuningdek, Polsha, Shveysiya, Italiya, O'zbekiston kabi mamlakatlarda bu qora-ola zot deb ataladi.

Sersut guruhiga mansub bo'lgan jersey zot sigirlarning suti seryog' ko'1ib, u o'rtacha 4,5—6,0% ni tashkil qiladi, lekin suti uncha ko'p emas, taxminan 3300—3900 kg ga to'g'ri keladi. O'zbekistonda sersut qoramol zotlari anchagina ko'p. Ular asosan: ayrshir, angel, avliyoota, Ukraina oqboosh, Latviya qo'ng'ir zoti, bushuev, golland, jersey, istoben, Daniya qizil moli, Litva va Polsha zoti, Cho'1 qizil, qizil rangli shved, eston va tagil zoti, xolmogor va fin zoti, qora-ola va Yaroslavl zoti va boshqalardan iborat. Sersut zot sigirlarning ko'pidan ulla seryog'lik darajasi 3,7—4,0% bo'lgan 3000—4000 kg dan sut sog'ib olinadi.

Sersut-go'shdor va go'shtdor-sersut (qo'sh mahsuldor) qoramol zotlari Evropa, Amerika va Afrika mamlakatlarida keng miqyosda tarqalgan. Ayniksa shvets zoti, simmental va shorgorn zoti shular hisoblanadi. Bu zot sigirlarning eng sersut hisoblanganlaridan yiliga 1000 kg gacha sut sog'ib olinganligi kuzatilgan. O'zbekiston mamlakatlarida bu yo'nalishga mansub hisoblangan: olatov, bestuev, avliyoota, Ukraina oqboosh, Latviya qo'ng'ir zoti, kostroma, qizil gortat, shorgorn qizil, kurgan va lebedin zotlari, Shuningdek ukraina kulrang zoti, simmental, sichyov, Shvis, shorgorn va yurin zotlari

yog'ililik darajasi 3,82—4,20%. Bu zot asosan Yaroslavl, Volgograd, Kalinin, Ivanovo va hokazo oblastlarda rayonlashtirilgan O'zbekistonda uchramaydi.

Jersey zoti. Jersey zot Angliyaning Jersei orolida yaratilgan. Bu zotning yaratilishida Britaniyaning maxalliy sigirlari XVII—XVIII asrlarda Fransiyadan u erga keltirilgan normand zot bugalari bilan chatishtirish ishlari olib borilgan. Umuman bu zot 200 yil mobaynida o'zaro chatishtirib, toza holda urchitilib kelimogda. Bu zot mollarning rangi och sarig, qo'ng'ir va to'q qo'ng'ir rangda. Oyog'larining ichki tomoni oq, pastki qismi, dumining uchlari qora rangda bo'ladi. Sigirlarining vazni — 360 kg, bugalariniki 500—550 kg. Sigirlaridan yiliga 3000—3500 kg dan sut sog'ib olinadi. Suti 6% gacha yog' bo'ladi. Buzoqlarining tug'ilgandagi vazni — 18—20 kg.

Bushuev zoti. Bushuev zoti O'zbekistonda yaratilgan birinchi qoramol zoti hisoblanadi, u harn sersut mollar gruppasiga mansub. Bu zotning yaratilishida respublikamizning ko'plab Chorvador olimlarining roli kattadir. Zotning yaratilishida (1908—1918 yillarda) rus agronomi M. M. Bushuev Rossiyadan keltirilgan golland bugalar bilan mahalliy sigirlarni chatishtirish ishlari birinchi bo'lib boshlagan. Olingan duragay buzoqlar yaxshi parvarish qilinib ularning urg'ochilari Shvits zot bugalar bilan va keyinroq yana golland zot bugalar bilan chatishtirilgan. Natijada issiq iqlimga yaxshi moslashgan, chidamli gruppya yaratilgan. Keyinchalik O'zbekistonda Chorvachilik ilmiy tekshirish instituti olimlari (A. A. Atbashiyan, boshqalar) bu zot gruppasini Bushuev zotga aylantirish uchun ko'pincha mehnat qilganlar.

Bu zot mollarning rangi oq, qulog'i qora yoki jigarrang, ko'zining atrofi qora (ko'zoynaksimon) tuk bilan qoplangan. Tanasida ko'pincha mayda qora, qizil va mallarang dog'lar uchraydi.

Sigirlarining vazni 400 kg, bugalariniki 700 kg atrofida bo'ladi. Buzoqlarining tug'ilgandagi vazni 20—25 kg. Sigirlarining yillik miqdori 2400 kg, lekin sersut vakillaridan 3500—4700 kg va undan ham ko'proq, sut sog'ib olinadi. Sutidagi yog' miqdori 3,9—4,1%. Lekin ayrim hollarda bu ko'rsatkich 5,5% gacha etadi. Bu zotning O'zbekistonning ayrim (masalan, Sirdaryo va boshqa) oblastlarida xo'jaliklarida boqish uchun rayonlashtirilgan.

Bushuev zotining Yugori ko'rsatkichga ega bo'lgan sigirlari Sirdaryo oblastidagi, № 1 «Pervomays», «Pravda», Lenin va Ilich nomli kolxozlarda hamda «Krasnysiy vodopad» eksperimental xo'jaligida ko'paytirilmogda. Hozirgi vaqtda Bushuev zotining mahsuldorligini oshirish maqsadida ular ustida naslchilik ishlari olib borilmogda. Bundan asosiy maqsad sigirlarning sutini yanada ko'paytirish, elini mahsulni kengaytirish, tirik vaznini oshirishdan iborat. Bu vazifalarni amalga oshirish uchun zot ichida tanlash, saralash va toza holda chatishtirish ishlari to'g'ri va planli olib borilmogda.

Qoramol mahsuldor (sersut-go'shtdor va go'shtdor-sersut)

Qoramol zotlari
Qoramol zoti. Bu zotning vatani Shveysariya hisoblanadi. Bu zot asosan Saratov, Tambov, Penza, Ryazan oblastlari xujaliklarida va hozirgi kunda, Armaniston respublikalarida hamda Oltoy va Respublika o'lkasida, Shuningdek, Sharqiy Sibir oblasti xujaliklarida ko'paytiriladi. O'zbekistonda uchramaydi.

Bu zot mollarning rangi qo'ng'ir, kulrang va ola. Ba'zan boshi va oyog'lar oq bo'ladi. Sigirlarining vazni 550—600 kg, ba'zan 710 kg gacha bo'ladi. Bugalariniki 950—1200 kg. Sigirlaridan 2600—3000 kg dan sut sog'ib olinadi. Sersut sigirlari 7300 kg va undan ham ko'proq sut beradi. Sutidagi yog' miqdori 3,0—3,8%. Hozirgi vaqtda 20 yil ichida zotning mahsuldorligini oshirish uchun zot ichida naslchilik ishlari olib borilgan. Buzoqlarining tug'ilgandagi vazni 36—45 kg. 6 oyligida 190—220 kg gacha etadi. Go'shtga boqilgan buzoqlarning go'sht chiqimi 56—58%. Buzoqlarining boqilisa, bu ko'rsatkich 64—65% gacha etadi.

Shveysariya zoti. Bu zot Shveysariyaning tog'lik rayonlarida yaratilgan. Bu zot mollarning rangi qo'ng'ir, ba'zan och qo'ng'ir, ba'zan to'q, ba'zan jigarrang bo'ladi. Kanadan-kann tanasida oq yoki boshqa rangli dog'lar ko'pincha uchraydi. Sigirlarining vazni 450—520 kg, bugalariniki 770—880 kg. Buzoqlarining tug'ilgandagi vazni 33—40 kg. Sigirlarining sersutligi 100—1100 kg. Eng sersut sigirlardan 7500 kg gacha sut sog'ib olinadi. Sutidagi yog' miqdori 3,1—4,7%.

Bu zot ichida sersut-go'shtdor qoramollar ko'proq uchraydi. Lekin ayrim hollarda go'shtdorlik sifatleri yaxshi rivojlanganlari ham uchraydi. Buzoqlar bir yoshga kirganda vazni 260—300 kg ga etadi.

Semizligiga ko'ra so'yilgandagi go'sht chiqimi 50—60% ni tashkil qiladi.

Shvis zoti har xil iqlim sharoitiga yaxshi moslashishi va mahsuldo bo'lganligi tufayli Qirg'izistonda, Ukrainada, Zakavkka respublikalarida va Rossiyaning markaziy rayonlarida uni mahall mollar bilan chatishtirish ishlari olib borilgan. Bunda mahall mollarni yaxshilash ko'zda tutilgan. **Kostroma zoti.** Bu zot yillar mutaxassislardan S.I.Shteyman, V.A.Shaunyan va N.A.Gorsk rahbarligida Kostroma oblasti'dagi kolxozlar fermasida va asosan «Karavaevov» naslchilik zavodida yaratilgan. Bu zotning yaratilishi algaus, Shvis, Yaroslavl, miskov va mahalliy zotlar ishtirok etgan. Bu zot O'zbekistonda uchramaydi.

Rangi och kulrang, to'q kulrang, ba'zan qo'ng'ir bo'ladi. Sigirlarining vazni 500—600 kg, buqalari 800—900 kg. Sigirlarining mahsuldorligi 4000—5000 kg. Sutidagi yog' miqdori 3,8—3,9%. Hozirgi vaqtda bu zot 650 ming boshni tashkil qiladi va asosan Kostroma, Ivanovo va Vladimir oblastlari xujaliklarida boqiladi. «Karavaevov» naslchilik xo'jaligida ayrim sersut sigirlar 19—20 yoshga kirguncha nasl bergan va butun hayoti davomida bergan sigirdan 102—120 ming kg ni tashkil qilgan. Masalan, «Krasa» laqab olingan yoki u 5050 kg yog' demakdir.

Bu zotning go'shtdorlik sifatleri ham yaxshi ifodalangan. 1,5 yoshli bichilgan buqalarining vazni 450—500 kg ga etadi va so'y chiqimi 58—60% ni tashkil etadi.

Olatov zoti. Bu zot Qirg'iziston va Qozog'iston respublikalar xujaliklarida mahalliy jaydari sigirlarni Shvis zot buqalar keyinchalik Kostroma zot buqalar bilan chatishtirish natijasida vujudga kelgan.

Rangi qo'ng'ir. Sigirlarining vazni 500—550 kg, ayrim hollarda 1000 kg gacha etadi. Sigirlari 3200—3800 kg, sersutlari 6600 kg gacha beradi. Sutidagi yog' miqdori 3,8%, ayrim hollarda 4,5—4,8% ga etadi. Olatov zoti ko'p xususiyatlariga ko'ra Shvis zotiga o'xshash Lekin u tog' sharoitiga yaxshi moslashganligi bilan ajralib turadi. Olatov zotining go'shtdorlik sifatleri yaxshi rivojlangan. Axtalov buqachalari sutkasiga 800—900 g dan semiradi. So'yim chiqimi 55%, yaxshi semiritilganlariniki 60% ga etadi. Hozirgi vaqtda bu

zotning O'ra Osiyo respublikalari xo'jaliklarida boqiladi. Bu zotning ham keng miqyosda naslchilik ishlari olib borilmoqda, bunda mollarning sut va go'sht mahsuldorligini oshirish, serpushligini oshirish, etilishini tezlashtirish ishlari nazarda tutiladi.

Go'shtdor qoramol zotlari.

Qalmoq zot. Bu zot bundan 350 yil avval ko'chmanchi qalmoq aholilari tomonidan yaratilgan. Rangi qizil, qizil-ola, malla va targ'ili bo'ladi. Sigirlarining vazni 420—450 kg, buqalariniki 600—800 kg, ba'zan 900 kg gacha stadi. So'yim chiqimi 57—60%. Sigirlarining mahsuldorigi 650—1000 kg. Sutidagi yog' miqdori 4,2—4,4%. Hozirgi vaqtda O'zbekistonda bu zot 1,5 mln boshdan iborat. Asosan Qalmoq viloyatida, Astraxan, Rostov, Aktyubinsk va Jambul oblastlari xo'jaliklarida ko'paytiriladi. O'zbekistonda juda kam, asosan Qozog'istonning Orol dengiziga yaqin bo'lgan xo'jaliklarida boqiladi.

Qoramolning tug'ilgandagi vazni 22—25 kg. Ular 8 oyligida vazni 100—120 kg ga etadi; 16—18 oyligida 350—450 kg ni tashkil etadi. Hozirgi vaqtda buqachalari sutkasiga 800—900 g dan semiradi.

Cereford zoti. Cereford zoti Angliyada mahalliy mollarni uzok, yillar davomida tanlash, saralash, parvarish qilish, yaxshi oziqlantirish va ularni boshqarish natijasida yaratilgan. Bu zot mollarning rangi qizil, boshli, ko'krak osti, qorni va oyog'lari oq. Sigirlarining vazni 400—450 kg, buqalariniki 800—850 kg, ba'zan 1100 kg ga etadi. So'yim chiqimi 65—68%. Sigirlarining sersutligi 1200—1400 kg. Sutidagi yog' miqdori 3,9—4,0%. Bu zot asosan Rostov oblastida, Cereford o'lkasida, Qozog'istonda va O'ra Osiyo respublikalarida boqiladi. Bu zot O'zbekistonga 1928—1932 yillari keltirilgan.

Qozog'iston zoti. Bu zotning tanaasi tipik go'shtdor yo'nalishga mansubdir. Boshli bo'ladi, bo'yini katta va yo'g'on, oyog'lari ham katta va yo'g'on. Egan qizil bo'ladi. Sigirlarining mahsuldorigi 4000—5000 kg, sersutlari 6600 kg ga etadi. Sutidagi yog' miqdori 28—34 kg, 18 oylik g'unajinlari 400—450 kg ga etadi. Lekin u tog' sharoitiga yaxshi moslashganligi bilan ajralib turadi. Lekin u tog' sharoitiga yaxshi moslashganligi bilan ajralib turadi. Lekin u tog' sharoitiga yaxshi moslashganligi bilan ajralib turadi. Lekin u tog' sharoitiga yaxshi moslashganligi bilan ajralib turadi.

Lekin u tog' sharoitiga yaxshi moslashganligi bilan ajralib turadi. Lekin u tog' sharoitiga yaxshi moslashganligi bilan ajralib turadi. Lekin u tog' sharoitiga yaxshi moslashganligi bilan ajralib turadi. Lekin u tog' sharoitiga yaxshi moslashganligi bilan ajralib turadi.

yaratilgan. Bu zotning yaratilishida asosan Qozog'istonning jaydan sigirlari qalmoq va gereford zot bugalar bilan chatishtirilgan. Oling duragaylar yana bir-biri bilan chatishtirilgan.

Rangi qizil, lekin boshi, bo'yining osi va oyvoqlari oq bo'ladi. Sigirlarining vazni 500—550 kg, bugalariniki 850—950 kg, ba'zan 1000 kg keladi. So'yim chiqimi 53—63%, ba'zan 70% gacha etadi. Go'shti «marmarsimon», yumshoq, Yuqori sifati. Sigirlarining sersutligi 2200—2500 kg ga etadi. Sutining yog'ligi 4,0% atrofida. Hozirgi vaqtda bu zotga mansub mollar 1 mln bosh atrofida bo'yilgan asosan Qozog'istonda, Orenburg, Saratov, Volgograd oblastlarida Urti Osiyo respublikalarida boqiladi. Buzoqlarining tug'ilganda vazni 27—30 kg, 8 oyligida 220—240 kg ga etadi. Bichilgan bugachalari sutkasiga 800—900 g dan semiradi.

SHortgorn zoti (go'shtdor tipi). Bu zotning vatani Angliya hisoblanadi. Lekin go'shtdorlik sifatari Yuqori va tez etiluvchi bulganligi uchun bu zot ko'plab AQSHga, Yangi Zelandiyaga Avstraliyaga olib ketilgan. Rossiyaga esa o'tgan asrning o'rtalarida olib kelingan.

Rangi har xil. Ko'proq qizil-sariq va malla ranglilari uchraydi. Sigirlarining vazni 500—600 kg (ba'zan 650 kg), bugalariniki 800—900 kg, ba'zan 1250 kg keladiganlari ham uchraydi. So'yim chiqimi 58—63%. Sigirlarining sut mahsuldorligi 2700—3000 kg. Sutining yog'ligi 3,8—3,9%. Asosan Rostov oblasti xo'jaliklarida ko'paytiriladi.

Aberdin-angus zoti. Bu zot Angliyada yaratilgan. Rangi qora, shoxsiz. Sigirlarining vazni 560—600 kg, bugalariniki 800—900 kg. Bu zot etiluvchan, go'shti yumshoq, «marmarsimon», sifati va kaloriyasiz. Yuqori bo'ladi. So'yim chiqimi 65—66%, ba'zan 70%. Sigirlarining 1200—1500 kg sut sog'ib olinadi, sutidagi yog' miqdori 4,0—4,5%. Hozirgi vaqtda O'zbekistonda bu mollar 18 ming boshdan ortiq boqilgan. Bu zot asosan Volgograd va Orenburg oblastlarida, Stavropol' Kraida, Krasnoyarsk o'lkalari hamda Kabardin-Balkar respublikasida, Qozog'iston, Ukrainada va O'rta Osiyoning ayrim respublikalarida, jumladan, O'zbekistonda ham boqiladi.

Buzoqlarining tug'ilgandagi vazni 24—27 kg. Sutdan chiqarilgan buzoqlari 190—210 kg keladi. O'zbekistonda ham, boshqa respublikalarda bo'lgani kabi, aberdin-angus zotini mahalliy sharoitlarga moslashtirishda ishlatilmoqda.

ham chatishtirib, go'shtdor duragay mollar yetishtirilmogda. Duragaylarning go'shtdorlik sifatari yaxshi ifodalangan bo'ladi.

harole zoti. Bu zot Fransiyada yaratilgan. Rangi malla-sarg'ish, bo'yilgan, tuyvoqlari och jigarrang. Juni o'siq, lekin nozik. Sigirlarining vazni 700—800 kg, bugalariniki 1000—1200 kg. So'yim chiqimi 53—70%, Sigirlarining sersutligi 1000—1200 kg, sutidagi yog'i 3,0—3,5%.

harole zoti O'zbekistonda mo'tadil va nam iqlim zonalarida ko'paytiriladi. Buzoqlarining tug'ilgandagi vazni 38—48 kg. 4 oyligida PO—140 kg ga, 6 oyligida 210—260 kg ga yetadi. Buzoqlari sutkasiga 940—1300 g dan semiradi. Go'sht sifati, yumshoq, «marmarsimon». Bo'rdogiga boqilgan bir yoshli bugachalarining vazni 450—500 kg, 18 oyligida 610—620 kg bo'ladi. Bu zot dastlab 1917 yili Ukrainaga keltirilgan bo'lib, u erda Ukraina kulrang qoramoli bilan chatishtirilgan. Olingan duragay mollar juda go'shtdor bo'lgan.

santa-gertruda zoti. Santa-gertruda zoti AQSHning santa-gertruda yarigida yaratilgan, nisbatan yangi, go'shtdor zot hisoblanadi. Bu zot mollar eildamilligi, issiq iqlim sharoitiga, boqish va asrash sharoitiga moslashishi, etiluvchanligi, buzoqlari jadal o'sib-rivojlanishi va o'stining atlatiga ko'ra ayrim zotlardan ancha ustun turadi.

Bu zot mollarining rangi to'q qizil. Sigirlarining vazni 500—550 kg, bugalariniki 800 kg, ba'zan 1000 kg ga etadi. So'yim chiqimi 60—65%. O'zbekistonda bu zot asosan Qozog'iston, Ukrainada va O'rta Osiyo respublikalarida, Shuningdek, Rossiyaning ayrim oblastlarida boqiladi.

Buzoqlarining tug'ilgandagi vazni 29—30 kg, 8 oyligida, ya'ni sutdan chiqarilgan vaqtda 220—240 kg ga etadi. 1,5 yoshligida vazni ancha 400 kg ga to'g'ri keladi. Bir yoshli buzoqlari sutkasiga 1000—1300 g dan semiradi. Yozning issiq kunlarida ham ularning o'sishi sezilarli yuqori darajada bo'ladi. Sigirlarining sut mahsuldorligi past. Ular sutkasiga 5—10 kg sut beradi. Sutidagi yog'i 3,5%, ba'zan 6% bo'ladi.

santa-gertruda zoti O'zbekiston chorvachilik ilmiy-tekshirish instituti olimlari tomonidan Jizzax viloyati xo'jaliklarida va Qozog'istonda ko'paytirilmogda hamda yuqori natijalarga erishilmoqda.

4 – MUSTAQIL ISH MAVZUSI. CHORVA MAHSULOTLARINI ISHLAB CHIQARISHNING ILMIY VA AMALIY ASOSLARI

Mustaqil ish maqsadi. Talabalarga go'sht, sut, jun, teri tuxum kabi mahsulotlarni ishlab chiqarishning ilmiy va amaliy asoslarini o'rganishlari talab etiladi.

Mustaqil ish shakli. Mazkur mavzu bo'yicha yozma axborot referat tayyorlash mumkin. Jumladan, go'sht, sut, jun, teri va tuxum kabi mahsulotlarni ishlab chiqarishning ilmiy va amaliy asoslarini mavzusida referat tayyorlash bo'yicha namuna.

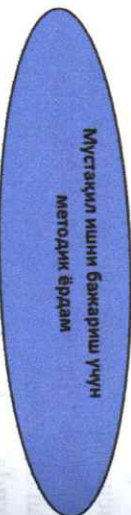


Reja

1. Go'sht mahsulotlarini o'rganish metodlari
2. Go'sht mahsulotlarini baholash metodlari
3. Sut ishlab chiqarish texnologiyasi
4. Tuxum ishlab chiqarish texnologiyasi



- Go'sht turlari, kolbasa, sut, qatiq, tuxum.



- Quyidagi jadvallarni to'ldiring.

Chorva turlarining mahsuldorligi (so'yilgandan keyin)

Chorva turi	Yoshi	Tirik vazni, kg	So'yilgandan keyingi vazni, kg	Sof mahsulot, %
qoramol				
Ho'shqa				
bo'y va echki				
arvonda (choyler)				

Mashinada sut sog'ish texnologiyasini o'rganish

Operatoring mashinada sut sog'ishdagi faoliyati	Texnologik jarayon davomiyligi, soat

Talaba o'z hududidagi Chorva fermasi asosida sut tayyorlash texnologiyasini tahlil qilishi lozim.

Namuna.

1. Fermada Chorva (qoramol) soni
 2. Fermada Chorva (qoramol) zotlari
 3. Fermaning ixtisoslashuvi
 4. Fermada yog'in sigirilar soni
 5. Fermada sut ishlab chiqarish hajmi
 6. Fermaning sanitar holati
- Ferma rahbari
- Talaba

Parandalarning mahsuldorligi

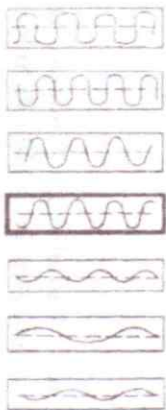
Paranda turi	Tuxum berish davriyligi, dona/yil	Bir dona tuxum vazni, g

Bedana			
G'oz			
Kurka			
Afrika tuyaqushi			
Kaptar			

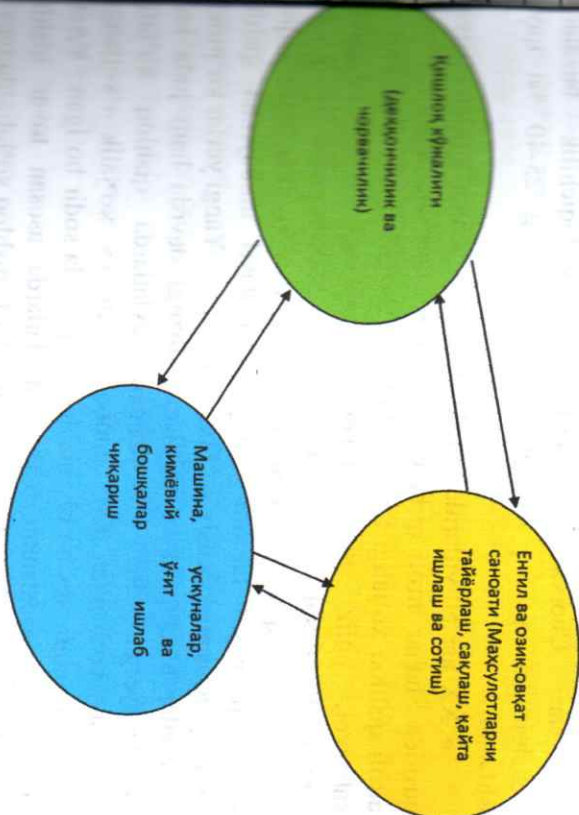
Iste' moldagi tuxumning davlat standardi

Tuxum sifati (nav)	Birta tuxum vazni, g	10 ta tuxum vazni, g	360 ta tuxum vazni, kg
Oliy			
Saralangan			
Birinchi			
Ikkinchi			
Uchinchi			

Quyidagi rasm asosida qo'y junini tahlil qiling.



Bilim chirog'i – aqlni yoritadi!
 Mavzuga oid ma'ruza mashg'ulotlarida o'tilgan bayon qilingan ma'lumotlar asosida quyidagi chizma (Agrosanoat majmuasi) ni tahlil qiling.



5 – chizma. Agrosanoat majmuasi tarkibi

METODIK YORDAM

Qishloq xo'jaligi va uning rivojlanishi

Uning rivojlanish shakllari bor.

a) ekstensiv b) intensiv

Ekstensiv rivojlanish shaklida-qishloq xo'jaligining "eniga" qishloq xo'jaligi xarakterli bo'lib, Yangi erlarni o'zlashtirish va qishloq xo'jaligi oborotiga kirgizish. Qishloq xo'jalik korxonalari, fermer-chorvachilik korxonalarining o'zlashtirish va qishloq xo'jaligi rivojlanish shakllari ko'paytirishdan iborat.

Intensiv rivojlanish shakli yirik kapital mablag'lar bilan qishloq xo'jaligi rivojlanish shakllari ko'paytirish bilan bog'liq holda, qishloq xo'jalik tarmoqlarini kompleks rivojlantirish, neytrallashtirish, kimyolashirish, melioratsiya shakllari kengaytirish zamonaviy infraqurta sohalarni yuzaga keltirish shaklida mahsulot yetishtirishni ko'paytirish tushuniladi. Intensiv rivojlanish shakli ma'noda ilmiy texnika inqilobi yutuqlaridan foydalanish (Yugori navli urug'lar, mahsuldor Chorva mollari) shaklida mahsulot asoslariga ko'chirish tushuniladi. (teplisa-parnik)

xo'jaliklari Chorvachilik fabrikalari, bo'rdogichilik bazalar
Yetishtirilgan qishloq xo'jaligi mahsulotlarining 25-40 %i qa
ishlanadi.

• XX asr 50-yillaridan yirik Shahar va Shahar aglomeratsiy
atrofida Shahar atrofi qishloq xo'jaligi zonalarini shakllanadi. Sha
atrofi qishloq xo'jaligi Shahar aholisini Yangi sut, sut mahsuloti
sabzavot, poliz, meva bilan ta'minlashga ixtisoslashgan
Urbanizatsiyalashgan rayonlarda erning haddan tashqari qim
bo'lishi qishloq xo'jaligining Yuqori intensiv rivojlanishini taq
qiladi. Insoniyat tarixining juda katta davri mobaynida qish
xo'jaligi asosan ekstensiv yo'l bilan rivojlandi. Yangi yerlar ko'pin
o'rmonlar hisobiga kengaytirilgan. Hozirgi davrda ham juda k
rivojlanayotgan, kam rivojlangan davlatlarda qishloq xo'ja
ekstensiv yo'l bilan rivojlanmoqda. Intensiv xo'jalik rivojlan
davlatlar uchun xos bo'lib, qishloq xo'jaligida sodir bo'lgan "YA
ingilob" ga asoslanadi. Ushbu davlatlarda asosan tovar qish
xo'jaligi rivojlangan. Chunki bu davlatlarda qishloq xo'jaligida ba
qo'l mehnatini asosan mashinalar bajaradi. Yuqori sifatli min
o'g'itlardan foydalaniladi, zararkunandalarga qarshi zaharli kimyo
dorilardan Chorva mollari kasalliklariga qarshi kurash vositalari
keng foydalaniladi. Mexanizatsiyalashtirish, elektrlashtirish
kimyolashtirish qishloq xo'jaligini yanada rivojlantirish
jadallashtirishning asosiy yo'lidir. Er qishloq xo'jaligida ma
majmui va ayni paytda mehnat vositasi bo'lib xizmat qiladi, Shu
uchun erdan to'g'ri foydalanish va uning hosildorligini sug
qishloq xo'jaligining muhim vazifalaridan biridir.

• Intensiv xo'jalikni barpo qilish uchun erlarni meliorat
qilish, ya'ni er holatini yaxshilash ishlarini (sug'orish, za
botqoqlarni quritish, tuproqqa ohak solish, daraxt o'tqazish va hok
olib borish kerak. Bunda kompleks melioratsiya tadbirlari yo
natija beradi. (shamol va suv eroziyasiga qarshi kurash, oq
hosildorligini oshirish). Qishloq xo'jaligida foydalaniladigan
qishloq xo'jaligi erlari deb ataladi. Qishloq xo'jaligi erlari quy
tarkibiy qismlardan iborat: haydaladigan erlar (sug'oriladigan
lalmikor erlar); bog' va uzumzorlar; pichanzorlar; yaylovlar
yaylovlar; o'rmonlar; butazorlar va hokazo. Jahonda sug'oriladigan

lar haydaladigan (shudgor qilinadigan) erlarning 15 %i (230 mln.
) ni tashkil qiladi. Bu ko'rsatkich Xitoyda 30%, Hindistonda 28%,
QSHda 15%, Pokistonda 70% ni tashkil qiladi. qishloq xo'jaligining
oily xususiyatlaridan biri uning joylardagi tabiiy iqlim sharoiti bilan
ambarchas bog'liq ekanligidir. Boshqacha aytganda, tabiiy iqlim
arotli imkon bersagina muayyan hududlarda bug'doy, sholi, paxta,
eva, ohoy kabi mahsulotlarni yetishtirish mumkin bo'ladi.

• Suzma sut mahsuloti hisoblanadi. Asosan, O'rta Osiyo va
ozong'itonda uy sharoitlarida tayyorlanadi. Qatiq yoki kuvda
sariyog' olingan ayronni surp xaltaga solib, 3-5 soat ilib qo'yiladi.
tabiiy silzlgach, suzma hosil bo'ladi. Qatiq va ayrondagi vitaminlar,
qattik moddalar to'la saqlanib qoladi. Suzma to'yimli va parhez
sharoit hisoblanadi. Tuz va ko'katlar qo'shib iste'mol qilinadi, qurt
yayvorlanadi.

• Sut sanoati — sutning turi sut mahsulotlari ishlab chiqaradigan
qurt turgan sanoati tarmog'i. Sut sanoati tarkibiga sariyog', sut, qatiq,
ayron, smetana, qurtuq sut, sut konservalari, pishloq (sir), tvorog,
kash, muzqaymoq, kazein va boshqa mahsulotlar ishlab
chiqarilgan korxonalar kiradi. O'zbekistonda yigirmanchi asrning
birinchi yillari oxirlariga qadar sudan xonaki usullarda qaymoq,
ayron, suzma, qag'anoq, pishloq, qurt kabi mahsulotlar, qatig'ni
yilda ishlab sariyog' tayyorlangan. O'zbekistonda birinchi sut zavodi
1924-yilda Toshkent shahrida ishga tushirilgan.

• Sut tarkibida suv, oqsil, yog', mineral moddalar,
vitaminlar, fermentlar, gormonlar va b. moddalar bor. Sut tarkibida
ayronning normal o'sishi va rivojlanishi uchun zarur ko'pgina oziq
moddalarning maqbul nisbatlarda bo'lishi uni qimmatli oziq-ovqat
mahsulotiga aylantiradi.

makiyon va xo'rozchalardan iborat ota-ona formalar inkubatsiya tuxum yetishtirish sexiga jo'natiladi. SHu bilan birga konditsiyasiz mos kelmaydigan yosh parrandalar yaroqsizga chiqarib, go'sh topshiriladi. Tuxumdor tovuqlar odatda kataklarda boqiladi. Kataklarda boqish ishlab chiqarish maydonidan unumli foydalanish imkonini beradi. 4-5 qavatlab asrashda bir xil maydonning o'rtasida polda o'stirishga nisbatan 3,5-5 baravar ko'p parranda boqish mumkin bo'ladi.

Parrandalar kataklarda kam harakat qiladi, shu boisdan ularga pol o'stirilgandagiga qaraganda 10-15% kam oziq sarflanadi. Nima kataklarda boqishda binoga ancha ko'p parranda joylanadi, bu yodoprovod quvurlari, elektr simlari, kanalizatsiya va jismlarini sistemalarini ancha tejash imkonini beradi. Har qanday usulda boqilganda ham xar qaysi alohida binoda boqish yoshdagi parrandalar asraladi. Ulardan tuxumdor tovuq sifatida foydalanish muddati tugagandan keyin barcha tovuqlar go'sh topshiriladi, bino esa yana boshqa yosh parrandalarni qabul qilish uchun hozirlanadi. Iste'mol uchun tuxum yetishtirish sexlarida davomida tovuqlar bilan to'ldirib turiladi. Sexda to'plangan tuxum kuniga tuxum omboriga topshiriladi, u tuxumlar vazniga qarab kategoriyalar bo'yicha (maxsus mashinalar bilan) saralanadi, upakovka qilinadi va savdo tarmog'iga jo'natiladi.

O'Z-O'ZINI NAZORAT VA O'ZARO NAZORAT BO' LIM



Siz quyidagilarni qanday tushuntirasiz?

1. Tovuq – etti xazinaning biri.
2. Parrandachilik - iqtisodiyotning muhim tarmog'i.
3. Osiyo dunyoda parrandachilik sohasida etakchi.
4. Parrandachilik klasteri – tarmog uchun innovatsiya.
5. O'zbekistonda parrandachilik klasterlariga keng yo'l.
6. Ontogenez - organizmning individual rivojlanishi.

Биласизми?

inkubatsiyalar jo'ja ochirish uchun xizmat qiladi. tovuqchilik fermalari tuxum va go'sht yetishtirishga ixtisoslashadi. Tuxumdor tovuqlar odatda kataklarda boqilganda ishlab chiqarish maydonidan unumli foydalanish imkonini beradi. 4-5 qavatlab ishlab chiqarishda polda o'stirishga nisbatan 3,5-5 baravar ko'p parranda boqish mumkin bo'ladi.

Нimalarni eslatmoq керак

МАВЗУ УЧУН МЕТОДИК ОЧКИЧ

1. Parrandachilikni mexanizatsiya va avtomatizatsiya qilish va uning iqtisodiy natijalarini oshirish.

2. Parrandachilikni sifatli mahsulotlarni ishlab chiqarish uchun zarur bo'lgan texnologiyalarni o'zlashtirish.

КУШИМЧА МАТН

1. Parrandachilikni mexanizatsiya va avtomatizatsiya qilish va uning iqtisodiy natijalarini oshirish.

2. Parrandachilikni sifatli mahsulotlarni ishlab chiqarish uchun zarur bo'lgan texnologiyalarni o'zlashtirish.

1. Parrandachilikni mexanizatsiya va avtomatizatsiya qilish va uning iqtisodiy natijalarini oshirish.

qaraganda, xuddi iste'mol qilinadigan tuxum yetishtirishdagi tashkil kilinadi, ammo bunda go'shtbop zot va liniyalarning o'ziga xos xususiyatlari hisobga olinadi. Galani to'ldirib turib mo'ljallangan yosh parrandalar odatda polda kombinatsiyalashirilgan usulda boqiladi. Ko'plab boqilad go'shtbop jo'jalar bir xil yoshli katta gala holida asraladi, mas broyler jo'jalar maxsus parrandaxona – broylerxonalarda to'shma ustida yoki kataklarda boqiladi.

Broyler o'stirish muddati 70 kundan oshmasligi kerak, chunki yoshi oshgan sari o'sish intensivligi pasayadi va oziq ham sarflanadi.

Keyingi yillarda broylerlar 56 kun boqilyapti. O'rdaklar intensiv boqib semiritirib, hovuzlarga qo'ymasdan 50-55 kunligida go'sht topshiriladi. Kurka jo'jalari yil bo'yi boqib, 4 oyligida go'sht topshirib turiladi. Aksari xo'jaliklarda g'oz jo'jalari yilning fasllarida, yaylovlarda o'latib o'stiriladi. Bular 5-6 oyligida boqilina. Intensiv boqib semiritirilgan g'oz bolalari yaylovlarda chiqarishmaydi; ular 2-3 oy boqiladi, xolos. Go'sht qilinad parrandalar so'yish va ishlash sexiga topshiriladi. Tovuqlar barcha zotlari mahsuldorlik yo'nalishi bo'yicha tuxumdor, go'sht tuxumdor va go'shtbop zotlarga bo'linadi. Turli yo'nalish mahsulot olinadigan tovuqlar tirik vazni jihatidan katta farq q. Tirik vazniga ko'ra ular 3,5 dan 5,5kg gacha boradigan og'ir (go'shtbop) larga, 3-4kg gacha tosh bosadigan o'rta (umim foydalaniladigan) larga hamda 1-2,5kg keladigan (tuxumdor)larga ajratiladi. O'rdak tez yetiladigan parranda, tuxumdor, go'shtbop va umuman iste'mol zotlari bor. semiritirish muddatining oxiriga borib tirik vazni 2kg va ko'proq keladi: yiliga 100-200 dona tuxum qiladi. Jo'ja o'chadigan bir ona o'rdakdan yiliga o'rta hisobda 75kg gacha go'sht mumkin. Og'irlikiga ko'ra turli zotlar ko'p farq qiladi, chunki og'ir (go'shtbop) zotlar o'rta hisobda 3,5-4,8kg, yengil (tuxum) lari 1,75-2kg va umumiy mol tiplari 2,5-3,5kg keladi. O'zlar va yog' olish maqsadida kupaytiriladi, bir yilda 60 dona va ko'proq tuxum qiladi. Yaxshilab semiritirilgan g'oz 46% gacha to'playdi. Semiritirilgan g'ozning tirik vazni 10kg ga g'ozlarning barcha zotlari tanasidagi go'sht va yog' miqdori

4-7kg keladigan yengil zotlarga, 5-8kg gacha boradigan katta og'irlikdakilarga xamda 6-9kg gacha tosh bosadigan og'ir larga bo'linadi. Kurka – nuqul go'shtbop parranda. Erkagina 16kg gacha, makiyoniniki esa 9kg ga yetadi. qurka tuxumi 100-110 ta bo'ladi. Har yili bolatilganda bitta ona kurkadan yiliga 60-70kg ta go'sht olish mumkin. Kurka go'shti unchalik seryor emas, lekin mazali va mazali bo'ladi. Go'shtbop kurkalarning o'rta tirik og'irligi 15-16 kgga boradi.

MUSTAQIL ISH MAVZUSI. MAHSULOTLARGA BIRLAMCHI ISHLOV BERISH

Mas'ulotli ish maqsadi. Talabalarga Mahsulotlarga birlamchi ish berishni o'rganishlari talab etiladi.

Mas'ulotli ish shakli. Mazkur mavzu bo'yicha yozma axborot, ma'lumotlarni tayyorlash mumkin. Jumladan, "Mahsulotlarga birlamchi ish berish" mavzusida referat tayyorlash bo'yicha namuna.



Reja

- 1. Mahsulotlarga birlamchi ishlov berishning ahamiyati
- 2. Mahsulotlarga birlamchi ishlov berish usullari
- 3. Marketing tizimining mazmuni va mohiyati



- 4. Mahsulotlarga davlatdagi ishlov berish, mahsulotlarga tekshirish qayta ishlov berish, go'sht konservasii, kolbasa mahsulotlari, yulim tayyor fabrikalar (kottlet, chuchvara,

paʼzandachilik mahsulotlari), go'sht va suyak uni, ko'n sanoati, Charm.



O'qing qiziq ma'lumotlar

Ko'n mol, echki, qo'y va boshqa hayvonlar teri tayyorlangan Charm turi. Ko'nning bedona, amirkon, xrom (tuzlari bilan ishlov berilgan), shagren (qo'y, echki teri tayyorlangan), upuka (buzok, terisidan tayyorlangan) xillari Qadimda ko'ni mahalliy kosib-ko'nchilar o'z xonadoni tayyorlaganlar. Ba'zi mahalla va qishloqlar ko'nchi ixtisoslashtirilgan. Yigirmanchi asr boshlariga kelib ko'nchilik sanoat usuli paydo bo'ldi.

O'zbekiston hududidagi Shaharlarda ko'n zavodlari boshladi. Dastlab bu zavodlar teri zavodi, teri ishlash zavodlari deb nomlangan. «Ko'n» atamasini keyinchalik ko'n zavodlari deb nomlangan. «Ko'n» atamasini mazmuni bir muncha kengayib, umuman pishirilgan mol teri barcha turlarini o'z ichiga oladigan ma'no kash etgan.

Ko'nchilik hayvon terisidan Charm (ko'n) tayyorlash texnologiyasiga doir ishlar zavodda, asosan, 3 bosqichda bajariladi: terini oshlashga tayyorlash, oshlash va pardozlash. Oshlashga tayyorlashda kimyoviy usulda teriga dastlabki ishlov beriladi, ya'ni teri jun yumsha-tiladi, teri qirish mashinasida junni tozalaydi, go'sht qoldiqlaridan ajratish mashinasida go'shtni tozalaydi. Yana bir mashinada terining sirti qirib tekislashtiriladi. Tozalangan teriga osh tuzi va kislota eritmasida ishlov beriladi. Oshlashda terini maxsus moddalar bilan oshlashga tayyorlanadi. Oshlashda terini maxsus moddalar bilan ishlab, Charmga aylantiriladi.

Charm ishlab chiqarish tarmog'idagi birinchi eng yirik zavod — Toshkent ko'n zavodi 1928 yilda ishga tushirildi. 1941 - 45 yillarda Xonobodda (Andijon viloyati) teri ishlash zavodi, po'stin uchun terisini oshlaydigan 2 korxonalar, 1996 yil Toshkentda yangi ko'n zavodi qurildi.

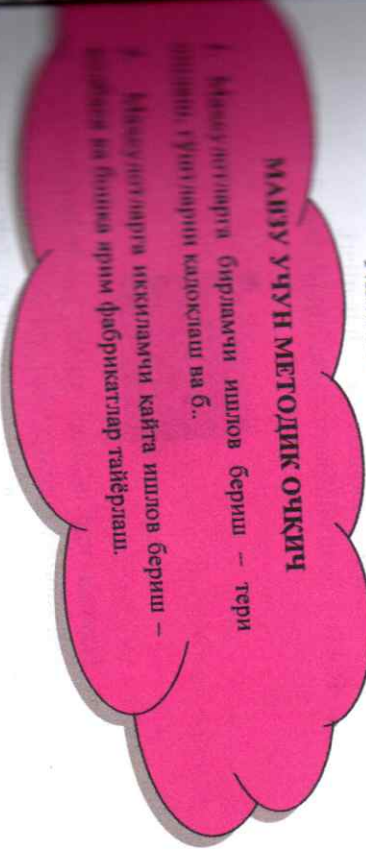
ZO'ZINI NAZORAT VA O'ZARO NAZORAT BO'LIMI
 Siz quyidagilarni qanday tushuntirasiz?

1. Mahsulotlarga birlamchi ishlov berish – iqtisodiyot poydevori.
2. Ko'nchilik – qadimiy tarmoq.
3. Go'sht sanoati – yirik klaster tarmog'i.
4. O'zbekiston – Osiyoning yirik ko'n-poyafzal sanoati markazi.



Mahsulotlarga dastlabki ishlov berish foydali tarmoq. Mahsulotlarga ikkilamchi qayta ishlov berish istiqbolli yo'nalish. Ko'nchilik mahsulotlari - bevosita iste'mol qilishga tayyor oziq-ovqat mahsulotlari. Ko'nchilik mahsulotlari go'sht, yog' hamda hayvon va o'simliklardan tayyorlanadi.

Nimalarni eslatmoq kerak



MARIY UCHUN METODIK OCHKICH

1. Mahsulotlarga birlamchi ishlov berish – teri ishlash zavodi.
2. Mahsulotlarga ikkilamchi qayta ishlov berish – go'sht sanoati.
3. O'zbekiston – Osiyoning yirik ko'n-poyafzal sanoati markazi.

bir qator kimyoviy mahsulotlarni aralashtrish va boshqa usuli olinadi. Bunday suyaklik dudlash jarayonida mahsulot tarkibidagi kirittiladi (kolbasa mahsulotlari) yoki muayyan muddat mahsulot erimada ivitib qo'yiladi.

Konserva (lot. conservare - saqlamoq) — hayvon yoki o'simlik mahsulotlaridan maxsus ishlov berilib, uzoq muddat saklash va tayyorlanadigan oziq-ovqat mahsulotlari. Jahonda konservingdan ortiq xili ishlab chiqariladi. Konserva go'sht, go'sht-o'simlik baliq, sabzavot, meva va boshqalardan tayyorlanadi. Konserv oziq-ovqat mahsulotlar to'yimligini saqlashga yordam beradi. Ko'pincha, ortiqcha qismalari (qobig'i, urug'i, suyagi, tomiri va olib tashlanishi, moy va shakar qo'shilish hisobiga mahsulotlarga to'yimligi oshadi. Konservlangan mahsulotlarning vitaminining (5-7%) kamayadi. Konserva buzilib qolmasligi uchun salqin va qiziqda saqlanishi lozim.

Konservalash - oziq-ovqat mahsulotlarini uzoq muddat saqlash usuli; konserva tayyorlash. Konservlashning mohiyati: mahsulot tez buzadigan mikroorganizmlar faoliyatini butunlay yoki vaqtincha to'xtatish, fermentlar faoliyatini so'ndirishdan iborat. go'llaniladigan usullari: pasterizatsiya, sterilizatsiya, quritish qilish), muzlatish, achitish, tuzlash va dudlash.

Pasterizatsiya usuli bilan konservalashda oziq mahsulotlari (mevalar) zich berkitilgan idish - avtoklavlarda 85-90°C haroratda 30 - 60 minut qizdiriladi. Bunda mikroorganizmlar faoliyatini vaqtincha to'xtaydi.

Sterilizatsiya usulida mahsulot (go'sht, baliq va boshqalar) solingan idish 112 - 120° haroratda qizdiriladi; shunda fermentlar emiriladi, mikroorganizmlar o'ladi. Konservalarni Yuqori chiqarilgan toklar bilan sterilizatsiyalash usuli ham bor.

O'Z-O'ZINI NAZORAT VA O'ZARO NAZORAT BO'LIQLARIDA

Siz quyidagilarni qanday tushuntirasiz?

1. Sut yo'nalishidagi Chorvachilik Shahar va Shahar hududlarida yaxshi rivojlangan.
2. Go'sht yo'nalishidagi Chorvachilik texnika va donni yetishtiriladigan hududlarda yaxshi rivojlangan.

3. Go'sht mahsulotlarini konservalash oziq-ovqat tayyorlovini oldini oladi.
4. Sut mahsulotlarini konservalash oziq-ovqat xavfsizligini ta'minlaydi.



Pasterizatsiya - mikroorganizmlarni o'ldirish maqsadida mahsulotlarni 100° dan oshmagan haroratda qizdirish.

Sterilizatsiya - oziq-ovqat mahsulotlaridagi mikroorganizmlarni qizdirish maqsadida ularni 100° va undan Yuqori haroratda qizdirish yoki kimyoviy moddalar bilan ishlash.

Konservalash - mahsulotlarni tez buzadigan mikroorganizmlar faoliyatini butunlay yoki vaqtincha to'xtatish, fermentlar faoliyatini to'xtatish.

Alimlarni eslatmoq kerak

MAHsulot UCHUN METODLARI O'QUVCHILAR

1. Bahonni mahsulotlaridan olinadigan o'zuvkalarni konservalash usulini tushuntirish va faoliyatini maqsadli.

2. Bahonni mahsulotlaridan olinadigan o'zuvkalarni konservalash usulini tushuntirish va faoliyatini maqsadli.

КУШИММА МАТН

O'zbekistonda baliqchilik

Baliqchilik - baliq mahsulotlari qadim zamonlardan beri O'zbekistonda rivojlangan. Baliq go'shtida boshqa hayvon organizmida bo'lmagan antioksidantlar, vitaminlar, mikro- va makroelementlar mavjud. O'zbekistonda baliqni qayta ishlash maqsadida dastlab baliq, baliq konservalari, baliq uni ishlab chiqarilgan. Bular baliq mahsulotlari parhez ovqatlar qatoriga kiradi.

kiradi.

O'zbekistonda baliq qadim zamonlardan beri tabiiy havzalaridan ovlangan. Bu havzalarda hozirgi kunda 8 oilaga kiruvchi 74 turga mansub baliqlar uchraydi. SHulardan zog'ora do'ngpeshona, sudak, oqcha (leshch), tobonbaliq (karas), ilon cho'tran, qizilko'z (vobla) xo'jalik ahamiyatiga ega. Baliqchisanoat asosida rivojlantirish 1937 yildan boshlangan.

1946 yil O'zbekiston Xalq xo'jaligi Kengashi huzurida Baliq xo'jaligi bosh boshqarmasi tuzildi (1976-88-yillarda O'zbekiston baliqchilik xo'jaligi davlat komiteta, 1991—94 yillarda «O'zbekiston baliqchilik xo'jaligi» kompaniyasi).

Toshkent viloyatining Zangiota tumanida baliq yetishtirish mo'ljallangan Damachi hovuz baliqchilik xo'jaligi 1941 - 46 yil tashkil etildi va 1946 yildan ish boshladi. 1960 yillargacha mahsuloti, asosan Orol dengizi, dengiz yaqinidagi ko'llar va Sirohamda Amudaryodan ovlana (yiliga o'rtacha 25-28 ming t). Mo'ljallangan baliq konserva kombinatida qariyb 13 mln. shartli banka konservalari tayyorlanar edi. 1961 yilda Xitoydan konyak qilingan o'simlikxo'r baliqlardan oq do'ngpeshona, oq targa'il do'ngpeshona turlari Yangi sharoitlarga tez moslashgan keyinchalik baliq yetishtirishning keskin rivojlanishiga zamin yaratildi. Hozirgi davrda respublika baliqchilik xo'jaliklarida yetishtirilayotgan baliqdarining 60 - 70% o'simlikxo'r. O'simlikxo'r oq amurdan va kollektorlarni o'tlardan tozalashda biologik meliorator sifatida foydalaniladi. O'simlikxo'r baliq turlari Sirdaryo va Amudaryo vodiya tabiiy urchib, ko'paymoqda (ayrim do'ngpeshona baliqchilik xo'jaligining og'irligi 80 kg gacha boradi). Orol dengizi qurishi bilan baliq muammolar sun'iy havza (hovuz) baliqchiligini rivojlantirishda berdi. O'zbekistonda baliq ovlash (suv havzalaridan tabiiy to'ldirilgan) to'ldirilgan rasionall ovlash va akvakultura (sun'iy hovuz baliqchilik xo'jaliklarida ixtisoslashgan baliqchilik xo'jaliklari mavjud).

Havza baliqchiligi tabiiy suv havzalaridan Aydarko'l, Aydar ko'llar majmui (mayd. 350 ming ga) va Qoraqalpog'iston Respublikasining Orolbo'yi suv havzalarida rivojlangan (1976-77 yil 10 ming t gacha baliq tutildi). Respublika tabiiy suv havzalaridan umumiy mayd. 700 ming ga ga yaqin. Hovuz baliqchiligi. Respublikada 12 ta hovuz baliqchilik xo'jaligi mavjud.

shkent viloyatida 6 ta, Sirdaryo, Namangan va Farg'ona viloyatlarida 2 tadan) mavjud. Shuningdek, Xorazm, Andijon, Samarqand, Qashqadaryo va Toshkent viloyatlaridagi baliqlarni sun'iy havzalarda mo'ljallangan mintaqaviy piomniklarda yirik urchitish ishlari qurilgan.

Respublika bo'yicha sun'iy hovuzlarning umumiy maydoni 10 ming ga ni, hovuzlar hosildorligi 8 -10 s/ga ni tashkil etadi. Hovuzlardagi suv omborlari ham baliqchilikni rivojlantirida muhim rol o'ynaydi (To'dako'l, Tallimarjon, CHimko'rg'on, Jan.Surxon va boshqalari).

AMTIAQIL ISH MAVZUSI. SILOS TAYYORLASH TEKNOLOGIYASI

Mavzudagi ish maqsadi. Talabalariga silos haqida tushuncha, silosning tashkil etilishi, uni tayyorlash texnologiyasi, silosning Chorva xo'jaligidagi ahamiyatini o'rganishlari talab etiladi.

Mavzudagi ish shakli. Mazkur mavzu bo'yicha yozma axborot, tayyorlash mumkin. Jumladan, "Silos tayyorlash texnologiyasi" mavzusida referat tayyorlash bo'yicha namuna.



1. Chorvachilik tarmoqlarini jadal rivojlantirishda dag'al va silosning ahamiyati

2. Chorvachilik sharoitida silos uchun ekitilgan ekinlar tayyorlash texnologiyasi

3. Silos tayyorlash texnologiyasi

SHANNON
SI
da tu
pirling
zirlina
tay
urh na.
da-ka
taxlar
shir
si
lag
kik



Beda (Medicago) — dukkakdoshlarga mansub bir va ko'p o'lsimon o'simlik, asosiy em-xashak ekini. 100 ga yaqin tur O'ra Osiyoda ko'k beda SHi sativa L.) turi eng ko'p tarqalgan. Osiyoda 5–3 ming yil avval ekib kelingan. Vatani Eron, taxmin 2,5 ming yil ilgari YUnoniston, Qadimiy Rim va SHimoliy Afriqa olib kelingan. Keyinchalik beda madaniy ekin sifatida Evropa va SHimoliy va Janubiy Amerika, Avstraliyaga tarqalgan. O'ra Osiyoda beda asosiy almashlab ekish ekini hisoblanadi. Poyasi sershox, bo'yi 70–150 sm, to'p hosil qiladi. Bargli bargli, murakkab, barg bandi asosida unchalik yirik bo'lmagan bargchalari bor, rangi och yashildan to'q yashilgacha. Barg plati ellipsimon, nashartsimon yoki deyarli dumaloq. To'pguli tagacha guldun iborat shingil (siyrak silindrik yoki kallaksimon) bedaning guli zangori, sariq bedaning guli sariq, duragay bo'lmagan ko'k-sariq.

Pichan uni, o't uni — sun'iy sharoitlarda Yuqori ham quritilgan va maydalangan o'tlardan tayyorlanadigan em mahsuloti. Xona yoki ochiq joylarda shamolda quritilgan pichan qirg'ichlarda maydalanadi, keyin don tegirmonlari yoki yirik mashinalarida tortiladi. Pichan uni sifati o'tlar turi, o't quritilish muddati va quritish usullariga bog'liq. Eng yaxshi pichan shonalash davrida yoki gullay boshlaganda o'rtilgan dukkakli o'tli-nadi, oqsil, mineral moddalar, vitaminlarga boyligi jihatidan ozuqalardan qolishmaydi. Sebarigandan tayyorlangan 100 kg unida 70,2 ozuqa birligi va 8,3 kg hazm bo'ladigan protein va 3,3 loviya-suli aralashmasida 65,7 ozuqa birligi va 9,7 kg hazm bo'ladigan protein bor. Pichan uni karotinga boy; karotin yaxshi saqlanadigan pichan uniga antioksidantlar (santoxin va b.) qo'shiladi. Cho'chqalar uchun aralash em tarkibiga 10—15%, parrandalar uchun 3—5% pichan uni qo'shildi. Vitaminlarni yo'qotmagan pichan unini bug'lash yoki gaynoq suv bilan ishlov berish zarur emas.

MUSTAQIL TA'LIM UCHUN METODIK YORDAM CHO'L ZONASINING STRESS OMILLARI VA ULARNING FAHMY RESURSLAR BIOMAHSULDORLIKKA TA'SIRI BUXORO VILOYATI "YOZG'OQQUM CHO'LI" MISOLIDA)

SH.To'xtaev*, N.N.To'raeva*

Buxoro davlat universiteti, Buxoro sh., O'zbekiston.

*E-mail: toxtaeva71@gmail.com, tuxtayevshonazar50@gmail.com

Stress faktorlari pustomnoy zoni i x vliyaniye na produktivnost' prirodnix resursov (na primere pustyni Yazgakkum v Buxorovskoy oblasti)

Amnatatsiya maqolada stress omillar, ularning Cho'l zonasidagi ta'siri, oqibatlari, ularni oziq-ovqat xavfsizligi muammosiga ta'siri ehtimol, Buxoro viloyatida Chorvachilik va uning ozuqa resurslarini oziq-ovqat xavfsizligi muammosiga ta'siri ehtimol, Buxoro viloyatida Chorvachilik va uning ozuqa resurslarini oziq-ovqat xavfsizligi muammosiga ta'siri ehtimol, Buxoro viloyatida Chorvachilik va uning ozuqa resurslarini oziq-ovqat xavfsizligi muammosiga ta'siri ehtimol.

Yozg'oqqum Cho'li'da o'simliklar transformatsiyasi hamda transformatsiyalikka ta'siri bilan bog'liq masalalari yoritilgan. Buxoro viloyatida Chorvachilik va uning ozuqa resurslarini oziq-ovqat xavfsizligi muammosiga ta'siri ehtimol, Buxoro viloyatida Chorvachilik va uning ozuqa resurslarini oziq-ovqat xavfsizligi muammosiga ta'siri ehtimol, Buxoro viloyatida Chorvachilik va uning ozuqa resurslarini oziq-ovqat xavfsizligi muammosiga ta'siri ehtimol, Buxoro viloyatida Chorvachilik va uning ozuqa resurslarini oziq-ovqat xavfsizligi muammosiga ta'siri ehtimol.

Yozg'oqqum Cho'li'da o'simliklar transformatsiyasi hamda transformatsiyalikka ta'siri bilan bog'liq masalalari yoritilgan. Buxoro viloyatida Chorvachilik va uning ozuqa resurslarini oziq-ovqat xavfsizligi muammosiga ta'siri ehtimol, Buxoro viloyatida Chorvachilik va uning ozuqa resurslarini oziq-ovqat xavfsizligi muammosiga ta'siri ehtimol, Buxoro viloyatida Chorvachilik va uning ozuqa resurslarini oziq-ovqat xavfsizligi muammosiga ta'siri ehtimol, Buxoro viloyatida Chorvachilik va uning ozuqa resurslarini oziq-ovqat xavfsizligi muammosiga ta'siri ehtimol.

Yozg'oqqum Cho'li'da o'simliklar transformatsiyasi hamda transformatsiyalikka ta'siri bilan bog'liq masalalari yoritilgan. Buxoro viloyatida Chorvachilik va uning ozuqa resurslarini oziq-ovqat xavfsizligi muammosiga ta'siri ehtimol, Buxoro viloyatida Chorvachilik va uning ozuqa resurslarini oziq-ovqat xavfsizligi muammosiga ta'siri ehtimol, Buxoro viloyatida Chorvachilik va uning ozuqa resurslarini oziq-ovqat xavfsizligi muammosiga ta'siri ehtimol, Buxoro viloyatida Chorvachilik va uning ozuqa resurslarini oziq-ovqat xavfsizligi muammosiga ta'siri ehtimol.

Yozg'oqqum Cho'li'da o'simliklar transformatsiyasi hamda transformatsiyalikka ta'siri bilan bog'liq masalalari yoritilgan. Buxoro viloyatida Chorvachilik va uning ozuqa resurslarini oziq-ovqat xavfsizligi muammosiga ta'siri ehtimol, Buxoro viloyatida Chorvachilik va uning ozuqa resurslarini oziq-ovqat xavfsizligi muammosiga ta'siri ehtimol, Buxoro viloyatida Chorvachilik va uning ozuqa resurslarini oziq-ovqat xavfsizligi muammosiga ta'siri ehtimol, Buxoro viloyatida Chorvachilik va uning ozuqa resurslarini oziq-ovqat xavfsizligi muammosiga ta'siri ehtimol.

*E-mail: toxtaeva71@gmail.com, tuxtayevshonazar50@gmail.com

Stress affecting

Stressning bir xavfsizlik O'zbekistonda

Stressning ko'rsatkichlari. Bugun ammo barcha qayd etilgan

Stressning ta'limiy ahamiyati. Stressning ta'limiy ahamiyati

Stressning ta'limiy ahamiyati. Stressning ta'limiy ahamiyati

Stressning ta'limiy ahamiyati. Stressning ta'limiy ahamiyati

Stressning ta'limiy ahamiyati. Stressning ta'limiy ahamiyati

Stressning ta'limiy ahamiyati. Stressning ta'limiy ahamiyati

Stressning ta'limiy ahamiyati. Stressning ta'limiy ahamiyati

Stressning ta'limiy ahamiyati. Stressning ta'limiy ahamiyati

Stressning ta'limiy ahamiyati. Stressning ta'limiy ahamiyati

Stressning ta'limiy ahamiyati. Stressning ta'limiy ahamiyati

Stressning ta'limiy ahamiyati. Stressning ta'limiy ahamiyati

Stressning ta'limiy ahamiyati. Stressning ta'limiy ahamiyati

Stressning ta'limiy ahamiyati. Stressning ta'limiy ahamiyati

ertlarning ortiqcha namiqishi, tashlana ko'lehalarning paydo bo'lishiga olib keladi. Sanitar vaziyatga salbiy ta'sir ko'rsatadi, zararli hasharotlar ko'payadi.

1-jadval
Yozg'oqqum mavzesidagi tabiat komplekslariga ta'sir etuvchi stress shakllar

Tabiat komplekslari	Stress omillar			SHovgin
	Biogen	Anthropogen	Madaniy	
Oozon-chuqur	YOg'inning cheklanganligi	Tuyovq sonining ortiqchaligi	O'simliklarni yig'ish	
Janam	Iqlim, qora sovuq	Tuyovq sonining ortiqchaligi, tuproqni suv eroziyasi, hasharotlar	O'simliklarni yig'ish	
Urusquduq	YOg'inning cheklanganligi, shamol	Tuyovq sonining ortiqchaligi	O'simliklarni yig'ish	
Jayron ekomarkazi	YOg'inning cheklanganligi, shamol			Avto temir yo'l
Kunjako'l	YOg'inning cheklanganligi, shamol	Tuyovq sonining ortiqchaligi	O'simliklarni yig'ish	
Suzmaqudug	YOg'inning cheklanganligi, shamol	Tuyovq sonining ortiqchaligi	O'simliklarni yig'ish	

Shuningdek, Yozg'oqqum mavzesida Yuqoridagi holatlar kamaytirilsa tabiat komplekslarida o'simliklar biomahsuldorlik ortadi, bu Chorvachilik ozuqa bazasini rivojlantirishdagi imkoniyatlarini oshiradi va istiqbollarini yanada kengaytiradi (2-jadval).

2-jadval
Yozg'oqqumda o'simliklar transformatsiyasi va uning biomahsuldorligi

Transformatsiya darajasi	Yozg'oqqumda kuzatilgan jarayonlar	Biomahsuldorlik
Past darajada transformatsiya	Er osti suvlari sathining darajasi, sho'rlanish	Bioxilma-xillik Yuqori, mahsuldorlik yog'inga bog'liq, o'racha 2,5 s/ga
O'racha darajada transformatsiya	Er osti suvlari sathini ko'tarilishi, o'racha ikkilamchi	Bioxilma-xillik pasayadi, mahsuldorlik orta boradi, o'racha 3,5 s/ga
Yuqori darajada transformatsiya	Er osti suvlari sathi ko'tariladi, sho'rlanish kuchayadi	Bioxilma-xillik nihoyatda pasayadi, mahsuldorlik Yuqori bo'ladi, Cho'l-ekoton to'g'ayzorlari vujudga keladi, mahsuldorlik o'racha 7,0 s/ga

Xulosa o'rinda qayd etish joizki, Yozg'oqqum mavzesidagi tabiat komplekslarida o'simliklar transformatsiyasi tufayli biomahsuldorlik ortadi, bu Chorvachilik ozuqa bazasini rivojlantirishdagi imkoniyatlarini oshiradi va istiqbollarini yanada kengaytiradi. Ammo hududda ekologik muammolarni ham yuzaga keltiradi.

Cho'l zonasida o'simliklar transformatsiyasi va uning biomahsuldorlikka ta'siri (Yozg'oqqum Cho'li misolidagi)

To'raeva Nargiza Nematilayevna

The supportive doctorate of Bukhara State University

Toshov Khudoy nazar Ramazonovich

Associate Professor, Department of Geography and Land

Sphere, BSU

Rakhimov Olim Xanmitovich

A Doctorate of Santiago de Compostela, Spain

Annotation: maqolada oziq-ovqat xavfsizligi muammosi, uning echimi, Buxoro viloyatida Chorvachilik va uning ozuqa bazasi, Yo'z'og'qum Cho'i, uning floras, tarkibi va ularning transformatsiyasi hamda biomahsuldorlik ta'sir etuvchi omillar bilan bog'liq masalalari yoritilgan.

Key words: I.Q.Nazarov, H.K.Esanov, X.R.Toshov, A.F.Fayziev, O.H.Rahimov, M.K.Ergasheva, Buxoro vohasi, Qorako'l vohasi, Yo'z'og'qum Cho'i, flora, transformatsiya, Amu-Buxoro irrigatsiya tizimi, resurs, resursshunoslik, Cho'l-yaylov, Cho'l-voha, Janam, Xadicha, sun'iy – "tashlama" ko'l.

Kirish. Amerikalik olim, fizika sohasida Nobel mukofoti laureati Stiven Vaynberg "Bugun biz tabiat qonunlarini o'rganishni davom ettiraymiz, ammo bunda insoniyatning qadriyatlarini e'tiborga olmayapmiz" deb qayd etgan edi³ [87, 11 b.]. Dartaqiqat, insoniyat qadriyatini ulug'lashning birinchi navbatdagi shartlaridan biri, uning oziq-ovqat xavfsizligini ta'minlashdir.

Jahon qishloq xo'jaligining global va eng dolzarb vazifasi butun insoniyatning oziq-ovqat mahsulotlariga va jahon sanoatining qishloq xo'jalik xom ashyosiga bo'lgan ehtiyojlarini atrof-muhitga salbiy ta'sir ko'rsatmagan holda to'la ta'minlashdan iborat. Bugunga kelib bu vazifa ba'zi bir mahsulotlarni hisobga olmaganda to'laligicha hal qilingan emas. Holbuki, bu masala nihoyatda katta ahamiyatga ega, Bugungi kunda er sharida 7,4 mlrd dan ortiq aholi yashaydi. Holbuki, 2000 yillarda dunyo aholisi 6 mlrd kishidan iborat edi. Bundan ko'rinadiki, keyingi yarim asr ichida dunyo aholisi ikki marotaba o'sgan.

Hozirgi fan-texnika inqilobi davrida, ya'ni qishloq xo'jaligini intensivlashtirish yo'li bilan foydalaniladigan bir gektar er va bir ishlovchi hisobiga ko'plab mahsulot olinayotgan hamda aholining o'rtaacha o'sish sur'atlari pasayib borayotgan bir sharoitda ham aholining oziq-ovqat bilan ta'minlash muammosi o'z ahamiyatini yo'qotgan emas.

Buxoro viloyati aholisi soni ham salkam 2 mln kishiga ehti. Ularning qishloq xo'jaligi, jumladan Chorvachilikning mahsulotlarini

bo'lgan talablari ortmoqda. Yuqoridagilarning barchasi viloyatda mazkur sohaning jadal rivojlanirishini, ayniqsa yaylov Chorvachiligini istiqbolli imkoniyatlaridan keng foydalanishga e'tibor qarash, oziq-ovqat xavfsizligini ta'minlashning istiqbolli yo'llaridan biri ekanligini ko'rsatmoqda. CHunki viloyat hududining 88,6 foizini Cho'l-yaylovlar tashkil etadi. Cho'l-yaylovlar 10 dan ortiq mavze (tabiiy mintaq) larda, jumladan Yo'z'og'qum mavzesida ham mavjud, ularning resurs quvvatlarini o'rganish, inventarizatsiyalash, yaylov Chorvachiligi imkoniyatlarini biologik, iqtisodiy o'rganish juda dolzarbdir. Bu oqibatda hududning ekologik barqarorligini ta'minlaydi. SHu o'rinda mahalliy olimlarning "Qayd qilish joizki, tabiiy resurslardan foydalanish bilan bog'liq bo'lgan har qanday tadqiqotlar ekologik tamoyillar asosida bajarilmog'i lozim, aks holda ilmiy xulosa va tavsiyalar mukammal darajaga eimaydi va amaliyotda ko'zlangan natijani bermaydi"⁴ – deb qayd etishganini eslash shart⁴ [2, 19 b.].

Ishning asosiy maqsadi. Yo'z'og'qum mavzesidagi tabiat komplekslarini inventarizatsiyalash, ularning yaylov Chorvachiligi imkoniyatlarini o'rganish, baholash hamda yaylov Chorvachiligining istiqbollari bo'yicha taklif va tavsiyalar ishlab chiqishdan iborat. Inventarizatsiyalashning bir necha turlari bor. Tabiiy resurslarni inventarizatsiyalash, yaylov ozuqa bazasini inventarizatsiyalash shular jumlasidandir. Yaylovlar maydoni va mahsuldorligini hisobga olish yoki tuyovli va boshqa turdagi hayvonlar iste'mol qiladigan to'yimli ozuqali hududlarni ro'yxatdan o'tkazish – yaylov ozuqa bazasini inventarizatsiyalashdir [3, 207 b.].

Asosiy qism.

Ma'lumki, yaylov Chorvachiligining tarixiy taraqqiyoti tufayli Buxoro viloyati Cho'llari to'liq o'zlashtirilgan. Yo'z'og'qum mavzesi esa shunday maskanlardan biri bo'lib, Buxoro viloyatining janubiy-sharqiy qismida joylashgan. U yirik yaylov Chorvachiligi mintaqalaridan sanaladi. Hudud o'ziga xos yaxlit tabiat ob'ektlardan iborat bo'lib, ularning Chorvachilikni rivojlantirish imkoniyatlarini muqaddim nazaridan tadqiq etish juda muhim.

³Вайнберг С. Объясняя мир: Истоки современной науки. М.: Альпина нон – фаншн, 2018. – 624 с.

⁴Назаров И.К., Тошев Х.Р. Диндафртлар ресуршунослиги. Ўзбекистон география институтини инбороти. 23-жилд. Тошкент, 2003. 18-20 б.

Yozg'oqqum mavzesining shimoliy chegarasi katta massofada Buxoro vohasining janubiy qismidan o'tadi. Jumladan, Kogon, Buxoro va Jondor tumanlariga qarashli sug'oriladigan madaniy zona bilan tutashadi. G'arbda mavze bir qism Jondor va Qorako'l platosi hamda Qorako'l tumanlarining ekin erlari bilan, janubda esa Jondor kanali bilan, sharqda esa Amu-Buxoro mashina kanali qirg'oqlari bilan chegaralanadi. Bugungi kunda mavzeda ko'plab tabiiy va tabiiy antropogen ob'ektlar vujudga kelgan, barpo qilingan (1-jadval).

Yozg'oqqum mavzesidagi tabiiy va tabiiy antropogen ob'ektlar

Tabiiy ob'ektlar	Tabiiy antropogen ob'ektlar	Antropogen ob'ektlar
Yozg'oqqum Cho'li	ABMK va atrofi	Cho'lquvar qishlog'i
Janam tepaligi	Cho'lquvar kanali va atrofi	Cho'lquvar MFY fermerlariga qarashli qishloq xo'jaligi ekin erlari
Qozonchugur pastqamligi	Janam zovuri va atrofi	
Janam pastqamligi	Janam ko'li va atrofi	
Qumsulton massivi		

Manba: Yozg'oqqum ekspeditsiyasi natijasi asosida mualliflar tomonidan tuzildi.

Yozg'oqqum mavzesining yaylov ozuqa bazasini inventarizatsiyalash

Yozg'oqqum Cho'li mavzesining ob'ektlaridan inventarizatsiyalash o'tkazish orqaligina ularning yaylov Chorvachiligi imkoniyatlarini o'rganish, baholash hamda yaylov Chorvachiligining istiqbollari bo'yicha taklif va tavsiyalar ishlab chiqish mumkin.

Yozg'oqqum mavzesi bo'yicha mahalliy olimlardan I.Q.Nazarov, H.K.Esanov, X.R.Toshov, A.F.Fayziev, O.H.Rahimov, M.K.Ergashevalar tadqiqotlar olib borganlar [4,5,6,7,8,9,10]. Yozg'oqqum mavzesining asosiy hududini Cho'l egalagan bo'lib, unda qumli, gilli massivlar keng tarqalgan. Yozg'oqqumdagi qumli massivlarning vujudga kelishi to'g'risida tadqiqot olib borgan X.R.Toshov, uning Cho'l sharoitida asosan shamolning

yaratuvchanlik faoliyati tufayli hosil bo'lganligini qayd etgan [4]. Ullarning vohaga yaqin hududlarida o'racha va kichik ko'lamda ko'chma barxan qumlar ham mavjud. Ular odatda parcha-parcha holda uchraydi. Massivning asosiy qismi eol qumlar bilan qoplanagan. Qumlar yaxshi saralangan, donador, sarg'ish-kulrang tusli. Suv rejimi nisbatan yaxshiroq, suvni yaxshi o'tkazadi. Qadimda mazkur hududdan Qashgadaryo oqib o'tib, Poykand yaqinida Zarafshon daryosi bilan qo'shilgan. Bugungi kunda daryoning qadimgi o'zanida katta-katta maydonlar tekis yantog'zorlarni hosil qilgan.

Yozg'oqqum florasi rang-barang bo'lib, unda saksovul, gandim, quyonsuyak, cherkez, kunjutbarg, arpag'on, qumtarin, qumarjiq, kabi bilan bir qatorda iloq, yaltirbosh, arpag'on, qumtarin, qumarjiq, kabi o'tchil o'simliklar o'sadi. Yozg'oqqum mavzesida viloyatning sug'orish va melioratsiya tizimlari asosida o'ziga xos gidrologik to'r hosil bo'lgan. Suv qadri risolasida bu to'g'rida batavisil ma'lumotlar keltirilgan. Jumladan, "Viloyatda tabiiy oqar suv manbalari yo'q. Bugungi kunda asosiy suv manbai, 1962-1975 yillarda qurilgan Amu-Buxoro mashina kanalidir. Kanal orqali Amudaryodan har yili 4,2 - 4,8 km³ suv olinadi va relef nishabligiga teskari yo'nalishda Buxoro, Qorako'l, Qorovulbozor vohalariga oqiziladi. Kanal suvining katta qismi Buxoro va Navoiy viloyatlariga tegishli Sho'rko'l, To'dako'l va Quyimozor suv omborlarida to'planadi. Ob'kor erlarning meliorativ holatini yaxshilash maqsadida zovurlar tizimi yaratilgan bo'lib, ular orqali oqava suvlar Oyogog'ima, Sho'rko'l, Qoraxotin, Qoraqir, Zamonobo, Katta Tuzkon, Kichik Tuzkon, Sho'rko'l - Qumishi, Dengizko'l, Devxona, Xadicha, Qumsulton kabi o'ndan ortiq ko'llarga oqizilmogda" deb ko'rsatilgan⁵ [7, 27 b.]

Amu-Buxoro mashina kanali, uning "Cho'lquvar" kanali Yozg'oqqumni uzoq masofada kesib o'tadi. Natijada kanal va uning atrofidagi mazkur sug'orish inshooti, filtratsion ko'llar hosil bo'lgan. Ular tufayli Yozg'oqqumda transformatsiya jarayoni kuzatilmogda. Transformatsiya - ko'pincha o'simliklar jamoasining antropogen o'zgarishiga aytiladi [3, 520 b.]. O'simliklar transformatsiyasi bu - tashqi ta'sir natijasida (tabiiy, antropogen)

⁵ Ташев Х.Р., Рахимов О.Х., Хикматова Г.И. Сув кадри. Бухоро, "SHAHZOD PRINT" йилда чоп этилган, 2018.100 б.

ularning o'zgarishi ya'ni, dinamik jarayonlar mahsulidir. Yo'z'og'qumda transformatsiya jarayoni tufayli irrigatsiya va melioratsiya inshootlari atrofiida o'tli, butali to'qaylar paydo bo'lgan. Ularda etakchi dominantlar yulg'un, qamish, bo'yra qamish, qamoq, shirinmiya, lux, kendir, yantoq hisoblanadi. Shuningdek, Janam zovuri va Janam ko'li atrofiida hosil bo'lgan butali, o'tloqli to'qayli halqalar vujudga kelgan (1-rasm). YUlg'un-yantoqli to'qaylarning katta qismi hosil bo'lgan. Mazkur to'qayzorlar tuproq eroziyasini oldini oladi, Chorva uchun katta ozuqa bazasi hisoblanadi (2-jadval).



1-rasm. Janam (Qumsulton) zovuri (16 sentyabr, 2016 yil. N.To'rayeva, X.R.Toshov va O.Rahimov tomonidan olingan).

Cho'lg'ovar kanali 25 km masofada Yo'z'og'qum Cho'limi kechib o'tadi. Hozirgi vaqtda kanal suvi tufayli 1000 ga maydonda madaniy zona hosil bo'lgan. Katta maydonlarda beda va boshqoli ekinlar yetishtirilmog'qa.

Yaylovlar bag'rida Cho'l quduqlari to'ri yaratilgan (2-rasm). Ular o'trasidagi masofa 3-5-7 km ni tashkil qiladi. Chorvadorlar quduqlar joyini tanlashda qadimgi daryo o'zanlaridan yaxshi foydalanганlar. Quduqlarni nomlashda esa ayri joy tabiatiga mos

bo'lgan sifatlardan foydalanishgan (Urusquduq, echkiyotoq, qozonchuqur kabilar). SHu bilan bir qatorda Yo'z'og'qumni Anu-Buxoro mashina kanali va Cho'lg'ovar kanali kesib o'tadigan hududlar bo'ylab dorivor o't o'simliklardan: qirbo'g'im, shirinmiya, qizil kendir, qum tili, oq va sarig' qashqar beda, qichitqi o't, g'oz panja, suv qalampir, sachratqi, yalpiz, yantoq, takasogol, isiriq, zupturnum qoqi, otquloq, qo'yitkan, jag-jag, temirtikan, qo'ypechak, semizo'ti, qalampir, yalpiz, ituzum, tugmachagul, dorivor tizimgul kabilar tarqalgan. Ayniqsa, shirinmiya qizil kendir kanal bo'ylab katta maydonlarni hosil etmog'qa.



2-rasm. Yo'z'og'qumdagi Urusquduq - artezian qudug'i (16 sentyabr, 2016 yil. N.To'rayeva, X.R.Toshov va O.Rahimov tomonidan olingan).

Yo'z'og'qumda saksavul, qandim, quyonsuyak, cherkez, kungulburg, selin, singren, vatak kabi butalar bilan bir qatorda iloq, yaltirbosh, arpag'on, qumtarin, qumarjiq, kabi o'tchil o'simliklar o'sadi (3-rasm).



3-rasm. Qumlardagi saksovul va ilqozor (23 aprel, 2022 yil. Foto: N.To'raeva)

Yozg'oqqunda o'simliklar transformatsiyasi va uning biomahsuldorligi

2-jadval

Transformatsiya darajasi	Yozg'oqqunda kuzatilgan jarayonlar	Biomahsuldorlik
Past darajada transformatsiya	Er osti suvlari sathining darajasi, sho'rlanish	Bioxilma-xillik Yuqori, mahsuldorlik yog'inga bog'liq, o'rtacha 2,5 s/ga
O'rtacha darajada transformatsiya	Er osti suvlari sathini ko'tarilishi, o'rtacha ikkiliamchi	Bioxilma-xillik pasayadi, mahsuldorlik orta boradi, o'rtacha 3,5 s/ga
Yuqori darajada transformatsiya	Er osti suvlari sathi ko'tariladi, sho'rlanish kuchayadi	Bioxilma-xillik nihoyatda pasayadi, mahsuldorlik Yuqori bo'ladi, Cho'i-ekoton to'qayzorlari vujudga keladi, mahsuldorlik o'rtacha 7,0 s/ga

Xulosa o'rinda qayd etish joizki, Yozg'oqqum mavzesidagi tabiat komplekslarida o'simliklar transformatsiyasi tufayli biomahsuldorlik ortadi, bu Chorvachilik ozuqa bazasini rivojlantirishdagi imkoniyatlarini oshiradi va istiqbollarni yanada kengaytiradi. Ammo hududda ekologik muammolarni ham yuzaga keltiradi.

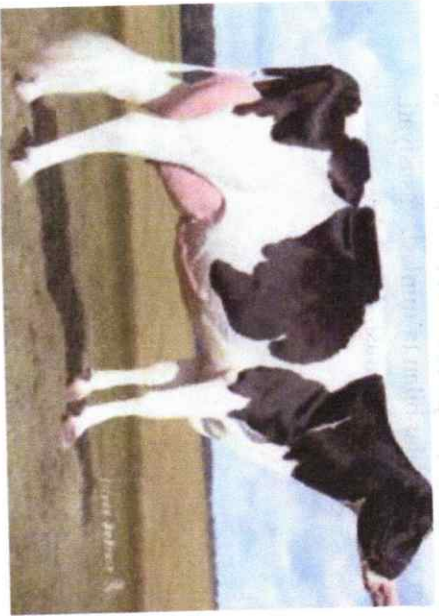
QISQACHA IZOHLI LUG'AT

- **"Biostrom"** - quruqlik, suv betida, okean tubida organik dunyoni quyuvqlashgan, tirik mavjudotlarni eng quyuvqlashgan yuppqa qatlami. Biostrom tabiat tizimidagi o'zgarishlarni boshqa unsurlarga qaraganda tez va aniq - ravshan sezadi, tabiiy tizimning lakmus qog'ozidir. Uning rangiga qarab tizim holatiga baho berish mumkin. Insoniyat biostromning bir qismidir.
- **Mutualizm (simbiotik)** - dukkakli o'simliklar tanasidagi bakteriyalar, chumolilar ichida yashovchi qo'ng'izlar, hayvonlarorqali o'simliklarning changla-nishi. Meva urug'larini tarqatishi.
- **Parazitizm** - birovlar hisobidan hayot kechirish.
- **Antibioz** - organizm ajratgan zaharli modda 2-organizmga ta'sir etadi: bakteriyalar, fitonsidlar kiradi.
- **Raqobat** - tur ichidagi kurash ayniqsa kuchli. Ozuqqa, yashash joyi yaqin turlar o'rtasida kechadi.
- **Albedo** (bu so'z lotin tilidan olingan bo'lib, "Albedo" - "Belizna" - oqish, oq, ma'nosida). Albedo bu er betining nur qaytarish qobiliyatidir. Nam tuproq 5-10%, o'rmon 5-25%, o'tloq 20-25%, Yangi yoqqan qor 70-79% nur qaytaradi. Albedo metr bilan o'lchanadi.
- **Radiatsion balans** Atmosferaniki yoki er yuzasini bo'lishi mumkin. Radiatsion balans - radiatsion oqimlarning yutilishi va qaytarilishiga nisbatan miqdori. Er yuzasi uchun kirin-yutilgan to'g'ri va sochilgan radiatsiya va yutilgan qaytarma nurlar; chiqim-yuzani issiqlikni qaytarishi. Radiatsion balans yozning kunduz kunlarida musbat bo'lishi mumkin. Qisqa to'liqni radiatsiya to'liqni uzunligi 0.17 - 4 bo'lishi mumkin.
- **Quyosh radiatsiyasi** Quyoshning elektromagnit va korpuskulyar nur berish tezligi 300000 km/sek.
- **Pedosfera** - er sharining tuproq qoplami.
- **Tuproq** - litosfera yuza qavatlarining suv, havo va tirik organizmlar ta'sirida o'zgarishidan shakllanadigan va

genetik jihatdan o'zaro bog'liq gorizontlardan tashkil topgan tabiiy tuzilmasi.

- **Tuproq unumdorligi** - tuproqning o'simliklarni suv, oziq moddalar va boshqalar bilan ta'minlash xususiyati.
- **Eroziya** - lot. erasio -emirilish, nurash demakdir.

ILOVALAR



1- ilova. Sut yo'nalishidagi Golshrin zotli sigir



2- ilova. Go'sht yo'nalishidagi rus komoloy zotli buqa



3- ilova. Jun yo'nalishidagi merinos zotli qo'chqor



4- ilova. Yuk tashuvchi rus ot zoti

FOYDALANILGAN ADABIYOTLAR

1. Тогаева, N. (2020). Qishloq хужалигида экологик муаммолар ва уларнинг ечими мавзусидаги Республика миқёсидаги хорижий олимлар иштирокида онлайн илмий-амалий анжуман тўплами. *Центр научных публикаций (vixdi. uz)*, 1(1).
2. Тогаева, Nargiza. "Physics-mechanical properties of irrigated meadow soils in Bukhara region." *Центр научных публикаций (vixdi. uz)* 3.3 (2021).
3. Тогаева, Nargiza. "Шўрланган ерларда тулпрок унумдорлигини ошириш тадбирлари." *Центр научных публикаций (vixdi. uz)* 3.3 (2021).
4. Тогаева, Nargiza. "Influence of Types of Roots and Schemes of Placing Reach on Yield and Chemical Composition of Fruit." *Центр научных публикаций (vixdi. uz)* 3.3 (2021).
5. Тогаева, Nargiza. "Микроорганизмы орошаемых почв Бухарского оазиса." *Центр научных публикаций (vixdi. uz)* 3.3 (2021).
6. Тогаева, Nargiza. "Reasons for soil erosion and its prevention measures." *Центр научных публикаций (vixdi. uz)* 3.3 (2021).
7. Н.Н. Тўраева, Р. Юнусов, "Омикта эм ишлаб чиқаришда қўллангандиган қайта ишлаш санواتи чиқиндилари тавсифи"
8. Тогаева Nargiza Nigmatillaeva Умаров Муҳаммад Ismatillaevich1, Раурова Nodira Valromovna, Mukhidinova Dildora Naymatovna, Umarbekova Gulnora Anvarbekovna. "Ways to increase the fertility of degraded soils".

МУНДАРИГА

Кiritish	3
1 – mustaqil ish mavzusi. Qishloq xo'jalik hayvonlarining individual tivojlanishi (ontogenez)	5
2 – mustaqil ish mavzusi. Chorva mollarini ozuqa moddalariga talabi	11
3 – mustaqil ish mavzusi. O'zbekistonda tumanlashitilgan qogamoI, qo'yu, echki, cho'chqa, ot va ragganda zotlarini tavsifi	17
4 – mustaqil ish mavzusi. Chorva mahsulotlarini ishlab chiqarishning ilmiy va amaliy asoslari	28
5 – mustaqil ish mavzusi. Sanovat asosida ragganda go'shti va tuxum yetishtirish texnologiyasi	34
6 – mustaqil ish mavzusi. Mahsulotlarga birlamchi ishlov berish	39
7 – mustaqil ish mavzusi. Hayvon mahsulotlaridan olinadigan ozuqalar tavsifi	42
8 – mustaqil ish mavzusi. Silos tayyorlash texnologiyasi	47
9 – mustaqil ish mavzusi. Senaj tayyorlash texnologiyasi	51
10 – mustaqil ish mavzusi. Pichan tayyorlash texnologiyasi	55
Qiziqicha izohli lug'at	72
Illovalar	74
Foydalanilgan adabiyotlar	76

N.N.TO'RAYEVA

CHORVACHILIK VA IPAKCHILIK ASOSLARI
Mustaqil ta'limni tashkil etish tajribasidan
O'QUV QO'LLANMA

Muharrir: A. Qalandarov
Texnik muharrir: G. Samiyeva
Musahhih: Sh. Qahhorov
Sahifalovchi: M. Bafoyeva

Nashriyot litsenziyasi AI № 178, 08.12.2010. Original-
maketdan bosishga ruxsat etildi: 17.03.2023. Bichimi 60x84.
Kegli 16 shponli. «Times New Roman» garn. Ofset bosma
usulida bosildi. Ofset bosma qog'oz. Bosma tobog'i 5,0. Adadi
100. Buyurtma №120.

“Sadriddin Salim Buxoriy” MCHJ

“Durdona” nashriyoti: Buxoro shahri Muhammad Iqbol ko'chasi, 11-uy.
Bahosi kelishilgan narxda.

“Sadriddin Salim Buxoriy” MCHJ bosmaxonasida chop etildi.
Buxoro shahri Muhammad Iqbol ko'chasi, 11-uy. Tel.: 0(365) 221-26-45

N.N.TO'RAYEVA

CHORVACHILIK VA IPAKCHILIK ASOSLARI
Mustaqil ta'limni tashkil etish tajribasidan
O'QUV QO'LLANMA

Muharrir: A. Qalandarov
Texnik muharrir: G. Samiyeva
Musahhih: Sh. Qahorov
Sahifalovchi: M. Bafoyeva

Nashriyot litsenziyasi AI № 178. 08.12.2010. Original-
maketdan boshiga ruxsat etildi: 17.03.2023. Bichimi 60x84.
Kegli 16 shponi. «Times New Roman» garn. Ofset bosma
usulida bosildi. Ofset bosma qog'oz. Bosma tobog'i 5,0. Adadi
100. Buyurtma № 120.

“Sadriddin Salim Buxoriy” MCHJ
“Durdona” nashriyoti: Buxoro shahri Muhammad Iqbol ko'chasi, 11-uy,
Bahosi kelishilgan narxda.

“Sadriddin Salim Buxoriy” MCHJ bosmaxonasida chop etildi.
Buxoro shahri Muhammad Iqbol ko'chasi, 11-uy. Tel.: 0(365) 221-26-45